

AJMAL SUPER 40

ADMISSION TEST : 2026



Class – VI :: (Based on Class V Course)

Conducted by : **AJMAL FOUNDATION, Hojai**



TEST BOOKLET SERIES

B

INSTRUCTIONS TO CANDIDATES

1. Candidates are to use the Answer Sheet provided.
2. It is the candidate's responsibility to write and fill in the **Application Number** (from Admit Card) and **Test Booklet Series** (from Question Paper) carefully and without any omission or discrepancy at the appropriate place in the **OMR Sheet**.
3. Candidates are required to mark the correct answer choice by **shading** the circle completely with **blue** or **black** ball point pen. (Pen of any other colour or pencil is not allowed). For example, if the correct answer to question no. 1 is 'B' then the marking should be:



4. Write your details on the OMR sheet which are asked for.
5. Only one circle, i.e. the correct one should be shaded. Shading more than one circle will render the answer invalid.
6. A candidate having completed his/her **ANSWER SHEET** must hand it over, even if blank, to the invigilator.
7. An examinee must not bring any loose paper, book, etc. to the Examination Hall. Any examinee found in possession of even loose papers will be **EXPELLED**.
8. An examinee must not talk to, disturb or seek help from a fellow examinee during the examination.
9. Any mechanical or digital calculating device (Smart Watch, Mobile, calculator etc.) shall not be used by the examinee during the examination.
10. No candidate will be allowed to leave the Examination Hall before completion of 3 hours.
11. For each correct answer **4** marks will be awarded and for each incorrect answer **-1** mark will be deducted.
12. Duration of the exam is **03 hours from 11:00 AM to 02:00 PM**.

Subjects	Questions	Marks
English	01 to 15	60
Science	16 to 60	180
Mathematics	61 to 90	120
Reasoning	91 to 100	40
Total	100	400

13. Contravention of any of the instruction mentioned above shall render a candidate liable for disciplinary action as per rule.
14. **Date of Result Declaration : 07 - 01 - 2026 (After 9.00 PM on www.ajmalsuper40.in)**

SPACE FOR ROUGH WORK

(Direction for question No. 01 to 05) Choose the correct options to identify the parts of the underlined words in the sentences

01. He arrived after the party had started.
 (1) Preposition (2) Interjection
 (3) Adverb (4) Adjective
02. My aged father has sent a gift for me.
 (1) Preposition (2) Conjunction
 (3) Adverb (4) Adjective
03. She runs fast.
 (1) Noun (2) Verb
 (3) Adjective (4) Adverb
04. Wow! That is amazing.
 (1) Verb (2) Interjection
 (3) Pronoun (4) Adverb
05. He is a brave boy.
 (1) Adjective (2) Noun
 (3) Verb (4) Adverb

(Direction for question No. 06 to 08) Choose the word that has the similar meaning of the underlined one.

06. The teacher was pleased with the students' performance.
 (1) Angry (2) Happy (3) Confused (4) Worried
07. She spoke in a very polite manner.
 (1) Rude (2) Courteous (3) Harsh (4) Careless
08. The view from the mountain was magnificent.
 (1) Ordinary (2) Terrible (3) Splendid (4) Simple

(Direction for Question no. 09 and 10) Find the antonym of the underlined word in each sentence.

09. He felt miserable after losing the match.
 (1) Sad (2) Tensed (3) Joyful (4) Angry
10. The room was dark and gloomy.
 (1) Bright (2) Narrow (3) Quiet (4) Empty

(Direction for question No. 11 and 12) Rearrange the words to form an appropriate sentence

11. Match / rain / heavy / due / to / the / postponed / was
 (1) The match due to was postponed heavy rain.
 (2) Was postponed the match rain due to heavy.
 (3) The match was postponed due to heavy rain.
 (4) Heavy rain was the match postponed to due.
12. Already / had / the / arrived / train / we / the / when / left
 (1) We had already arrived when the train left.
 (2) The train had already left we arrived when.
 (3) When arrived we train already had the left.
 (4) Had left the train we already arrived when.

(Direction for question No. 13 and 14) Find out the synonym of the underlined word

13. The scientists made an important discovery that changed medical
 (1) Problem (2) Journey (3) Finding (4) Mistake
14. The students have to face the consequences for their
 (1) Result (2) Loss (3) Findings (4) Punishment

(Direction for question No. 15) Choose the verb phrase from the following sentence

15. The cricket match was called off due to rain.
 (1) The cricket match (2) Called off
 (3) Due to rain (4) None of the above

16. **Assertion (A):** Flowers are the reproductive parts of a plant.

উক্তি (A): ফুল হৈছে উদ্ভিদৰ প্ৰজনন অংগ।

উক্তি (A): ফুল হল উদ্ভিদের প্ৰজনন অংগ।

Reason (R): Photosynthesis mainly occurs in the leaves of a plant.

যুক্তি (R): সালোক সংশ্লেষণ প্ৰধানত গছৰ পাতত সংগঠিত হয়।

যুক্তি (R): সালোক সংশ্লেষণ প্ৰধানত গাছৰ পাতায় সংগঠিত হয়।

(1) Both A and R are true and R is the correct explanation of A.

A আৰু R উভয়ে সত্য আৰু R হৈছে A ৰ সঠিক ব্যাখ্যা।

A এবং R উভয়ই সত্য এবং R হল A এর সঠিক ব্যাখ্যা।

(2) Both A and R are true but R is not the correct explanation of A.

A আৰু R উভয়ে সত্য কিন্তু A ৰ প্ৰকৃত ব্যাখ্যা R নহয়।

A এবং R উভয়ই সত্য কিন্তু R, A এর সঠিক ব্যাখ্যা নয়।

(3) A is true but R is false.

A সত্য কিন্তু R অসত্য।

A সত্য এবং R মিথ্যা।

(4) Both A and R are false.

A আৰু R উভয়ে অসত্য।

A এবং R উভয়ে মিথ্যা।

17. Study the characteristics of organism W.

W নামৰ জীৱৰ বৈশিষ্ট বোৰ অধ্যয়ন কৰা -

W নামৰ জীৱৰ বৈশিষ্ট অধ্যয়ন কৰো -

(I) It lays eggs / ই কণী পাৰে / এটি ডিম দেয়

(II) It is cold blooded / ই শীতল ৰক্তী প্ৰাণী / এটি শীতল ৰক্ত প্ৰাণী

(III) It breathes through skin / ই ছালৰ সহায়ত উশাহ-নিশাহ লয় / চামড়া দিয়ে শ্বাস নেয়

What could be organism W?

W জীৱটো কি হ'ব পাৰে? / W জীৱটি কী হতে পারে?

(1) Frog / ভেকুলী / ব্যাঙ

(2) Snake / সাপ

(3) Dove / কপৌ / ঘুঘু

(4) Elephant / হাতী / হাতি

18. Match the source with vitamin-

ভিটামিন বোৰ ইয়াৰ উৎসৰ সৈতে মিলোৱা-

ভিটামিনেৰ সাথে উৎস মেলাও-

Source / উৎস	Vitamin / ভিটামিন
1. Vitamin A / ভিটামিন A	a. Citrus / টেঙা / টক
2. Vitamin E / ভিটামিন E	b. Green leafy Vegetables / সেউজীয়া শাক / সবুজ শাক
3. Vitamin K / ভিটামিন K	c. Carrots / গাজৰ / গাজর
4. Vitamin C / ভিটামিন C	d. Nuts & seeds / বাদাম আৰু বীজ / বাদাম এবং बीज

(1) 1-c, 2-d, 3-b, 4-a

(2) 1-d, 2-c, 3-b, 4-a

(3) 1-a, 2-b, 3-d, 4-c

(4) 1-d, 2-a, 3-b, 4-c

19. Which of the following adaptation enables camels to survive the extreme climatic condition of deserts.

উটৰ কোনটো অভিযোজনে ইয়াক মৰুভূমিৰ অত্যাধিক গৰম জলবায়ুত জীয়াই থকাত সহায় কৰে।

নীচৰ কোন অভিযোজন উটকে মৰুভূমিৰ অত্যাধিক গৰমে বাঁচতে সাহায্য কৰে-

(1) They have thick fur / ইহঁতৰ ডাঠ নোম থাকে / এদের ঘন লোম আছে

(2) They store water in their humps / ইহঁতে কুঁজত পানী জমা ৰাখিব পাৰে / কুঁজে জল জমা করে রাখে

(3) They have webbed feet / ইহঁতৰ চেপেটা ঠেং থাকে / এদের জোড়া পা থাকে

(4) They hibernate in winter / ইহঁতে শীতকালত শীত নিদ্ৰাত থাকে / তারা শীতকালে শীতনিদ্ৰায় থাকে

20. Muscles are attached to the bones by tough fibrous connective tissues called-

পেশীবিলাক হাড়ৰ সৈতে যি তন্তুযুক্ত সবল সংযোগী কলাৰ দ্বাৰা সংযুক্ত হৈ থাকে, তাকে _____ বোলে।

পেশীগুলি হাড়ের সাথে শক্ত তন্তুযুক্ত সংযোগকারী কলা দ্বাৰা সংযুক্ত থাকে যাকে বলা হয় -

(1) Tendon / টেণ্ডন

(2) Ligament / লিগামেন্ট

(3) Both 1 & 2 / 1 আৰু 2 উভয় / 1 এবং 2 উভয়ই

(4) None of these / এটাও নহয় / একটিও না

21. **Assertion (A):** Fish can live and breathe under water.

উক্তি (A): মাছে পানীৰ তলত জীয়াই থাকিব আৰু উশাহ-নিশাহ লব পাৰে।

উক্তি (A): মাছ জলৰ তলে বাঁচতে এবং শ্বাস-প্রশ্বাস নিতে পাৰে।

Reason (R): Fish have gills that absorb oxygen dissolved in water

যুক্তি (R): মাছত ফুল থাকে যিয়ে পানীত দ্রবীভূত অক্সিজেন শোষণ কৰিব পাৰে।

যুক্তি (R): মাছে ফুলকা থাকে যা জল থেকে অক্সিজেন শোষণ করে।

(1) Both A and R are true and R is the correct explanation of A.

A আৰু R উভয়ে সত্য আৰু R হৈছে A ৰ সঠিক ব্যাখ্যা।

A এবং R উভয়েই সত্য এবং R হল A এর সঠিক ব্যাখ্যা।

(2) Both A and R are true but R is not the correct explanation of A.

A আৰু R উভয়ে সত্য কিন্তু A ৰ প্রকৃত ব্যাখ্যা R নহয়।

A এবং R উভয়েই সত্য কিন্তু R, A এর সঠিক ব্যাখ্যা নয়।

(3) A is true but R is false.

A সত্য কিন্তু R অসত্য।

A সত্য এবং R মিথ্যা।

(4) Both A and R are false.

A আৰু R উভয়ে অসত্য।

A এবং R উভয়ে মিথ্যা।

22. What is hibernation?

শীতনিদ্রা মানে কি? / শীতনিদ্রার অর্থ কি?

(1) Sleeping for a long time during winters

শীত কালত অধিক সময়ৰ বাবে শুই থকা / শীতকালে অধিক সময় শুয়ে থকা

(2) Flying high in the sky/ আকাশত অধিক উচ্চতাত উৰা / আকাশে অধিক উচ্চতায় উড়া

(3) Running very fast / তীব্র বেগত দৌৰা / খুব দ্রুত দৌড়ানো

(4) Digging holes in the ground / মাটিত গাত খন্দা / মাটিতে গর্ত করা

23. Match the following

তলত দিয়াবোৰ মিলোৱা / নিম্নলিখিত গুলো মেলাও

Column I / স্তম্ভ I		Column II / স্তম্ভ II	
1.	Mature RBC লোহিত ৰক্ত কণিকা / লোহিত ৰক্তকণিকা	a.	Longest cell আটাইতকৈ দীঘল কোষ / সবচেয়ে লম্বা কোষ
2.	Nerve cell / স্নায়ু কোষ	b.	Enucleated / ইনিউক্লিয়েটেড
3.	Nucleus / কোষ কেন্দ্ৰ	c.	Control centre of cell কোষৰ নিয়ন্ত্ৰণ কেন্দ্ৰ / কোষৰ নিয়ন্ত্ৰণ কেন্দ্ৰ
4.	Motile / চলনশীল	d.	Sperm cell / শুক্রাণু কোষ

(1) 1-b, 2-a, 3-c, 4-d

(2) 1-b, 2-c, 3-a, 4-d

(3) 1-c, 2-b, 3-d, 4-a

(4) 1-d, 2-c, 3-a, 4-d

24. Electric bulb contain a gas that prevents the filament from burning out quickly. This gas is –

বৈদ্যুতিক বাল্বত যি গেছ থাকে ই তাৰ ফিলামেন্টক সহজে পুৰি যাব নিদিয়ৈ। সেই গেছটো হৈছে-

বৈদ্যুতিক বাৰ্ণে যে গ্যাস থাকে তা ফিলামেন্টকে তাড়াতাড়ি জ্বলতে দেয় না। গ্যাসটি হল-

(1) Oxygen / অক্সিজেন

(2) Argon / আৰ্গন

(3) Carbon dioxide / কাৰ্বন ডাই অক্সাইড

(4) Nitrogen / নাইট্রোজেন

25. Identify the gas "odourless, colourless, heavier than air, supports Combustion?"

যি গেছটো গন্ধহীন, বৰণহীন, বায়ুতকৈ গধুৰ আৰু দহনত সহায় কৰে-

গন্ধহীন বনহীন, বাতাসেৰে চেয়ে সামান্য ভাৱী এবং দহনে সহায়তা করে এমন গ্যাসটি হল-

(1) Nitrogen / নাইট্রোজেন

(2) Carbon dioxide / কাৰ্বন ডাই অক্সাইড

(3) Oxygen / অক্সিজেন

(4) Water vapour / জলীয় বাষ্প

26. The Earth is made up of several layers arranged one inside another, among these layers, one lies at the very centre of the Earth is –

পৃথিবীখন এটা আনটোৰ ভিতৰত থকা বহুতো স্তৰেৰে গঠিত। পৃথিবীৰ একেবাৰে কেন্দ্ৰত থকা স্তৰটো হৈছে-

পৃথিবী একটিৰ ভেতৰে আৱেকটি স্তৰে বিন্যস্ত বেশ কয়েকটি স্তৰ দিয়ে তৈরি, এই স্তৰগুলির সবচেয়ে কেন্দ্ৰৰ স্তৰ হল-

(1) Core / কেন্দ্ৰ

(2) Crust / ভূত্বক

(3) Mantle / ভূগৰ্ভ / গুরু মণ্ডল

(4) All of these / আটাই কেইটা / উপরের সব কয়টি

27. Match the following column –
তলত দিয়াবোৰ মিলোৱা – / নিম্নলিখিত গুলো মেলাও –

Column I / স্তম্ভ I		Column II / স্তম্ভ II	
A.	Vitamin A / ভিটামিন A	i.	Prevents scurvy / স্কাৰ্ভি প্রতিৰোধ কৰে / স্কাৰ্ভি প্রতিৰোধ কৰে
B.	Vitamin B1 / ভিটামিন B1	ii.	Needed for vision দৃষ্টি শক্তিৰ বাবে আৱশ্যক / দৃষ্টিৰ জন্য প্ৰয়োজনীয়
C.	Vitamin C / ভিটামিন C	iii.	Helps in absorption of calcium কেলছিয়ামৰ শোষণত সহায় কৰে / ক্যালসিয়াম শোষণে সাহায্য কৰে
D.	Vitamin D / ভিটামিন D	iv.	Prevents Beriberi বেৰিবেৰি প্রতিৰোধ কৰে / বেৰিবেৰি ৰোধ কৰে

- (1) A-iii, B-iv, C-i, D-ii
(2) A-ii, B-iv, C-i, D-iii
(3) A-i, B-iv, C-ii, D-iii
(4) A-iv, B-ii, C-i, D-iii

28. 5th June is celebrated as —
5 জুন _____ হিচাপে পালন কৰা হয়।
5 জুন _____ হিসাবে পালিত হয়।

- (1) Teacher's Day / শিক্ষক দিৱস / শিক্ষক দিবস
(2) Lachit Divas / লাচিত দিৱস / লাচিত দিবস
(3) World Environment Day / বিশ্ব পৰিৱেশ দিৱস / বিশ্ব পৰিবেশ দিবস
(4) International Day of Forest / আন্তঃৰাষ্ট্ৰীয় বন দিৱস / আন্তৰ্জাতিক বন দিবস

29. The sun appears bigger and brighter than other stars because –

সূৰ্য্য অন্য নক্ষত্ৰ তকৈ ডাঙৰ আৰু উজ্জ্বল দেখা যায়, কাৰণ-

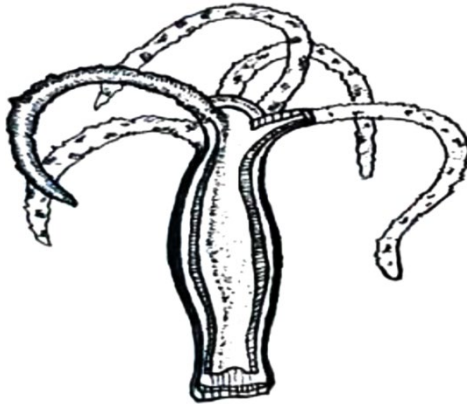
সূৰ্য্য অন্য নক্ষত্ৰৰ থেকে বড় এবং উজ্জ্বল কারণ-

- (1) It is closer to earth / ই পৃথিৱীৰ ওচৰত আছে / এটি পৃথিৱী থেকে কাছে
(2) It is moving towards Earth / ই পৃথিৱীৰ ফালে গতি কৰি আছে / এটি পৃথিৱীৰ দিকে গতি কৰে
(3) It is bigger than other stars / ই অন্য নক্ষত্ৰতকৈ ডাঙৰ / এটি অন্য নক্ষত্ৰ থেকে বড়
(4) It is hotter than other stars / ই অন্য নক্ষত্ৰতকৈ গৰম / এটি অন্য নক্ষত্ৰ থেকে গৰম

30. What is the mode of reproduction in the organisms shown in the figure?

তলত দিয়া চিত্ৰত দেখুওৱা জীৱটোৰ প্ৰজনন পদ্ধতিটো কি ?

প্ৰদত্ত জীৱটিৰ প্ৰজনন পদ্ধতিটি কী ?



- (1) Sexual Reproduction / যৌন প্ৰজনন
(2) Binary Fission / দ্বিবিভাজন
(3) Conidia formation / কনিডিয়া গঠন / কনিডিয়া উৎপাদন
(4) Budding / মুকুলোদ্গম

31. When water absorbs heat, it slowly change its state and becomes vapour, this process is –

পানীয়ে তাপ শোষণ কৰিলে লাহে লাহে ইয়াৰ অৱস্থাৰ পৰিৱৰ্ত্তন হৈ বাষ্পলৈ ৰূপান্তৰ হয়, এই প্ৰক্ৰিয়াটোক _____ বোলে।

জল যখন তাপ গ্ৰহণ কৰে, ধীৰে ধীৰে নিজেৰ অৱস্থাৰ পৰিবৰ্ত্তন কৰে এবং বাষ্প হয়ে যায়, এই প্ৰক্ৰিয়াটি হল-

- (1) Evaporation / বাষ্পীভবন
(2) Condensation / ঘনীভবন
(3) Sublimation / উৰ্ব্বপাতন
(4) All the above / ওপৰৰ আটাই কেইটা / উপৰেৰে সব কয়টি

32. How many planets are there in our solar system?

সৌৰজগতত কিমানটা গ্ৰহ আছে?

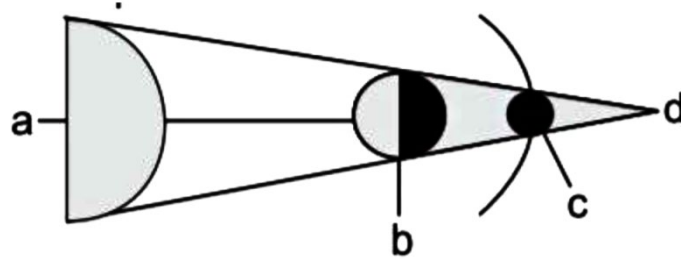
সৌৰজগতে কয়টি গ্ৰহ আছে?

- (1) 7
(2) 8
(3) 9
(4) 10

33. Look at the figure it shows Lunar Eclipse where will be the Earth in it?

তলত দিয়া চন্দ্র গ্রহণৰ চিত্ৰখলৈ চাই পৃথিৱীৰ অৱস্থান কি নিৰ্ণয় কৰা ?

চিত্ৰে চন্দ্রগ্রহণ দেখানো হয়েছে, পৃথিবীৰ অৱস্থান কোথায় ?



(1) a

(2) b

(3) c

(4) d

34. Which of the following can cause an Earthquake?

তলৰ কোনটো ভূমিকম্পৰ কাৰণ ?

নীচের কোনটি ভূমিকম্পের কারণ ?

(1) Animal behavior / প্ৰাণীৰ ব্যবহার / প্ৰাণীৰ ব্যবহার

(2) Melting of Snow / বৰফ গলন / বৰফেৰ গলন

(3) Electrical problem / বৈদ্যুতিক সমস্যা / বৈদ্যুতিক অসুবিধা

(4) Movements of plates on the Earth's surface / ভূপৃষ্ঠৰ প্লেটৰ লৰচৰ হোৱা / ভূপৃষ্ঠেৰ প্লেটৰ নড়াচড়া

35. When we pour ice cubes into a jug of water ice floats on water why?

যেতিয়া পানী ভৰ্তি জগ এটাত বৰফৰ টুকুৰা এটা পেলোৱা হয়, তেতিয়া ই পানীত ওপঙি থাকে, কাৰণ-

যখন এক জগ জলে বরফের টুকরো ঢালা হয়, তখন বরফের টুকরোগুলো ভেসে থাকে, কারণ ?

(1) Ice is lighter than water / বৰফ পানীতকৈ পাতল / বৰফ জল থেকে হালকা

(2) Ice is heavier than water / বৰফপানীতকৈ গধুৰ / জল থেকে বরফ ভারী

(3) Ice has white colour / বৰফৰ ৰং বগা / বৰফ সাদা ৰঙেৰ

(4) Ice is solid while water is liquid / বৰফ গোটা আৰু পানী তৰল / বৰফ কঠিন এবং জল তরল

36. Match the following –

তলত দিয়াবোৰ মিলোৱা –

নিম্নলিখিত গুলো মেলাও –

Column A / স্তম্ভ A	Column B / স্তম্ভ B
(A) Nerves / স্নায়ু	I. Controls heart beat হৃদস্পন্দন নিয়ন্ত্ৰণ কৰে / হৃদস্পন্দন নিয়ন্ত্ৰণ কৰে
(B) Cerebellum / ছেৰিবেলাম / সেৰিবেলাম	II. Carry messages বাৰ্তা বহন কৰে / বাৰ্তা বহন কৰে
(C) Cerebrum / ছেৰিব্ৰাম / সেৰিব্ৰাম	III. Maintain body balance শৰীৰৰ ভাৰসাম্য বজাই ৰাখে / শৰীৰেৰ ভাৰসাম্য বজায় ৰাখে
(D) Medulla / মডুলা / মেডুলা	IV. Memory / স্মৃতি

(1) A = IV, B = II, C = I, D = III

(2) A = II, B = III, C = IV, D = I

(3) A = I, B = II, C = III, D = IV

(4) A = II, B = IV, C = III, D = I

37. In a lever, the distance between the fulcrum and the point where the load is applied has a specific name. The distance is called –

এটা লিভাৰৰ মূল বিন্দু আৰু ভৰ প্ৰয়োগ কৰা বিন্দুৰ মাজৰ দূৰত্বৰ এটা নিদিষ্ট নাম থাকে, তাকে _____ বোলে।

একটি লিভারে অবলম্বন বিন্দু এবং ভার প্রয়োগ করা বিন্দুর মধ্যবর্তী দূরত্বের একটি নিদিষ্ট নাম থাকে। এই দূরত্বটি হল-

(1) Fulcrum / মূল বিন্দু / অবলম্বন বিন্দু

(2) Load arm / ভৰ বাহু / লোড বাহু

(3) Effort arm / প্ৰচেষ্টাৰ বাহু / প্ৰচেষ্টাৰ বাহু

(4) All of these / ওপৰৰ আটাই কেইটা / উপরের সব কয়টি

38. Sometimes weather conditions become violent, and strong winds create a dangerous storm. Such a storm with rotating air is known as –

কেতিয়াবা বতৰৰ অৱস্থা বৰ ভয়ানক হৈ উঠে আৰু এই শক্তিশালী বতাহে প্ৰচণ্ড ধুমুহাৰ সৃষ্টি কৰে। এই ধৰণৰ ঘূৰ্ণীবতাহৰ সৈতে অহা ধুমুহাক _____ বোলে।

কখনও কখনও আবহাওয়া তীব্র হয়ে উঠে এবং তীব্র বাতাস একটি বিপজ্জনক ঝড়ের সৃষ্টি করে। ঘূর্ণীয়া বায়ু সহ এই ধরনের ঝড়কে বলে-

(1) Tornado / টৰ্নাডো / টৰ্নেডো

(2) Tsunami / চুনামী / সুনামি

(3) Thunderstorm / ধুমুহা / বজ্রঝড়

(4) Heavy Rain / প্ৰচণ্ড বৰষুণ / প্ৰবল বৃষ্টি

39. The doorknob of a house is an example of a —

দুৱাৰত লগোৱা নবটো হৈছে _____ ৰ উদাহৰণ।

দৱজাৰ হাতল হল একটি _____ এর উদাহৰণ।

(1) Lever / লিভাৰ / লিভাৰ

(2) Inclined plane / হেলনীয়া তল / নত তল

(3) Pulley / কপিকল

(4) Wheel & Axle / চক্ৰ আৰু অক্ষ / চাকা এবং অক্ষ

40. Select the odd one out:-

অমিলটো বাছি উলিওৱা।

অমিলটি চিহ্নিত কৰ -

(1) Petal / পাহি / পাপতি

(2) Sepal / চুপহি / বৃত্যংশ

(3) Stamen / পুংকেশৰ / পুংকেশৰ

(4) Pistil / গৰ্ভকেশৰ / গৰ্ভকেশৰ

41. What is the biological process through which plants are able to generate new individual without the involvement of seeds

কোনটো জৈৱিক প্ৰক্ৰিয়াৰ মাধ্যমত উদ্ভিদে বীজ নোহোৱাকৈ নিজৰ বংশবৃদ্ধি কৰিব পাৰে?

কোন জৈৱিক প্ৰক্ৰিয়াৰ মাধ্যমে উদ্ভিদ বীজ ছাড়াই নতুন উদ্ভিদ উৎপন্ন কৰে?

(1) Pollination / পৰাগযোগ / পৰাগায়ন

(2) Germination / অঙ্কুৰণ / অঙ্কুরোদগম

(3) Vegetative propagation / অঙ্গজ প্ৰজনন

(4) Fertilization / নিষেচন

42. Among the following, which is considered the primary agent that facilitate the transfer of pollen grains from one flower to another

তলৰ কোনটোক পৰাগৰেণু এবিধ ফুলৰ পৰা আন এবিধ ফুললৈ স্থানান্তৰ কৰাৰ প্ৰাথমিক বাহক হিচাপে জনা যায়?

নিম্নলিখিত গুলোৰ কোনটি পৰাগৰেণু একটি ফুল থেকে অন্য ফুলে স্থানান্তর করার প্রাথমিক বাহক-

(1) Wind / বতাহ / বাতাস

(2) Water / পানী / জল

(3) Insects / কীট পতঙ্গ

(4) All of the above / ওপৰৰ আটাই কেইটা / উপরের সব কয়টি

43. Statement I: Polar bears survive in cold climates.

উক্তি I: মেৰু অঞ্চলত থকা ভালুক ঠাণ্ডা জলবায়ুত বাছি থাকিব পাৰে।

উক্তি I: মেৰু ভালুক ঠাণ্ডা জলবায়ুতে বেঁচে থাকে।

Statement II: They have a thick layer of fat under their skin.

উক্তি II: ইহঁতৰ ছালৰ তলত চৰ্বিৰ ডাঠ স্তৰ থাকে।

উক্তি II: এদের চামড়ার নীচে মোটা চৰ্বির স্তর থাকে।

(1) Both statements are true / দুয়োটা উক্তি সঁচা / উক্তি দুটিই সত্য

(2) Both statements are false / দুয়োটা উক্তি মিছা / উক্তি দুটিই মিথ্যা

(3) Statement I is true but Statement II is false / উক্তি 1 সঁচা কিন্তু উক্তি 2 মিছা / উক্তি 1 সত্য কিন্তু উক্তি 2 মিথ্যা

(4) Statement I is false but Statement II is true / উক্তি 1 মিছা কিন্তু উক্তি 2 সঁচা / উক্তি 1 মিথ্যা কিন্তু উক্তি 2 সত্য

44. Select the correct statement with respect to the number of bones at birth –

জন্মৰ সময়ত থকা হাড়ৰ সংখ্যাৰ ক্ষেত্ৰত তলৰ কোনটো উক্তি শুদ্ধ?

জন্মের সময় হাড়ের সংখ্যা হিসাবে শুদ্ধ উক্তিটি চিহ্নিত কৰ-

(1) A newborn has 206 bones / এটা নৱজাতকৰ হাড়ৰ সংখ্যা 206 টা / একটি শিশুৰ 206 টি হাড় থাকে

(2) A newborn has 150 bones / এটা নৱজাতকৰ হাড়ৰ সংখ্যা 150 টা / একটি শিশুৰ 150 টি হাড় থাকে

(3) A newborn has over 300 bones / এটা নৱজাতকৰ 300 তকৈ অধিক হাড় থাকে / একটি শিশুৰ 300 থেকে বেশি হাড় থাকে

(4) A newborn has 100 bones / এটা নৱজাতকৰ হাড়ৰ সংখ্যা 100 টা / একটি শিশুৰ 100 টি হাড় থাকে

45. Select the correct statement with respect to the part of the brain that controls balance and movement

মগজুৰ যিটো অংশই ভাৰসাম্য আৰু চলাচল নিয়ন্ত্ৰণ কৰে, সেই ক্ষেত্ৰত তলৰ কোনটো উক্তি শুদ্ধ?

মগজের কোন অংশ ভারসাম্য এবং চলাচলের জন্য-

(1) Cerebrum controls balance and movement

ছেৰিব্ৰামে ভাৰসাম্য আৰু চলাচল নিয়ন্ত্ৰণ কৰে / সেৰিব্ৰাম ভাৰসাম্য এবং চলাচল নিয়ন্ত্ৰণ করে

(2) Cerebellum controls balance and movement

ছেৰিবেলামে ভাৰসাম্য আৰু চলাচল নিয়ন্ত্ৰণ কৰে / সেৰিবেলাম ভাৰসাম্য এবং চলাচল নিয়ন্ত্ৰণ করে

(3) Brainstem controls balance and movement

ব্ৰেইনষ্টেমে ভাৰসাম্য আৰু চলাচল নিয়ন্ত্ৰণ কৰে / ব্ৰেইনষ্টেম ভাৰসাম্য এবং চলাচল নিয়ন্ত্ৰণ করে

(4) Spinal cord controls balance and movement

স্নায়ুৰজ্জুয়ে ভাৰসাম্য আৰু চলাচল নিয়ন্ত্ৰণ কৰে / স্নায়ুৰজ্জু ভাৰসাম্য এবং চলাচল নিয়ন্ত্ৰণ করে

46. Statement I: Bones give the human body its shape and support.

উক্তি I: হাড় মানব শৰীৰক আকৃতি আৰু আধাৰ দিয়ে।

উক্তি I: হাড় মানব দেহকে আকৃতি এবং সমর্থন দেয়।

Statement II: Bones help in digestion of food.

উক্তি II: হাড় খাদ্য পাচন হোৱাত সহায় কৰে।

উক্তি II: হাড় খাদ্য হজমে সাহায্য কৰে।

(1) Both statements are true / দুয়োটা উক্তি সঁচা / উক্তি দুটিই সত্য

(2) Both statements are false / দুয়োটা উক্তি মিছা / উক্তি দুটিই মিথ্যা

(3) Statement I is true but Statement II is false / উক্তি 1 সঁচা কিন্তু উক্তি 2 মিছা / উক্তি 1 সত্য কিন্তু উক্তি 2 মিথ্যা

(4) Statement I is false but Statement II is true / উক্তি 1 মিছা কিন্তু উক্তি 2 সঁচা / উক্তি 1 মিথ্যা কিন্তু উক্তি 2 সত্য

47. What is a balanced diet?

সুষম খাদ্য কি ?

সুষম খাদ্য কী ?

(1) Eating only fruits / কেৱল ফল সেৱন কৰা / শুধু ফল খাওয়া

(2) Eating foods from all food groups in right amounts

সকলো খৰণৰ খাদ্য পৰিৱিত ভাবে সেৱণ কৰা / সবধৰণৰ খাদ্য সঠিক হিসাবমতো খাওয়া

(3) Eating only sweets / কেৱল মিঠা খাদ্য সেৱণ কৰা / শুধু মিষ্টি খাওয়া

(4) Skipping meals / খাদ্য এৰা / আহাৰ না খাওয়া

48. What are the three states of matter?

পদাৰ্থৰ তিনিটা অৱস্থা কি কি ?

পদাৰ্থৰ অৱস্থান কী কী ?

(1) Solid, liquid, gas / গোটা, জুলিয়া, গেছ / কঠিন, তৰল, গ্যাস

(2) Hot, cold, warm / গৰম, ঠাণ্ডা, উষ্ণ / গৰম, ঠাণ্ডা, উষ্ণ

(3) Big, small, medium / ডাঙৰ, সৰু, মধ্যম / বড়, ছোটো, মধ্যম

(4) Rough, smooth, soft / খহটা, মসৃণ, কোমল / খসখসে, মসৃণ, কোমল

49. Which state of matter has a definite shape and volume?

পদাৰ্থৰ কোনটো অৱস্থাৰ সঠিক আকাৰ আৰু আয়তন আছে ?

পদাৰ্থৰ কোন অৱস্থাৰ নিজস্ব আকাৰ ও আয়তন আছে ?

(1) Gas / গেছ / গ্যাস

(2) Liquid / জুলিয়া / তৰল

(3) Solid / গোটা / কঠিন

(4) Plasma / প্লাজমা

50. What happens when ice melts?

বৰফ গলিলে কি হয় ?

বৰফ গলে গেলে কী হয় ?

(1) It changes from solid to gas / ই গোটা অৱস্থাৰ পৰা গেছলৈ ৰূপান্তৰ হয় / কঠিন থেকে গ্যাস হয়

(2) It changes from solid to liquid / ই গোটা অৱস্থাৰ পৰা তৰলৈ ৰূপান্তৰ হয় / কঠিন থেকে তৰল হয়

(3) It changes from liquid to solid / ই তৰল অৱস্থাৰ পৰা গোটালৈ ৰূপান্তৰ হয়। / তৰল থেকে কঠিন হয়

(4) It disappears / ই অন্তৰ্ধান হয় / নিঃশেষ হয়ে যায়

51. Choose the correct statement regarding the composition of matter –

পদাৰ্থৰ গঠনৰ ক্ষেত্ৰত শুদ্ধ উক্তিটো বাছি উলিওৱা।

পদাৰ্থৰ উপাদানৰ বিষয়ে সঠিক বিকল্পটি চিহ্নিত কৰো-

(1) Matter is made up of tiny particles called atoms

পদাৰ্থ বিলাক সৰু কণাৰ দ্বাৰা গঠিত যাক পৰমাণু বোলে। / পদাৰ্থ পৰমাণু নামক ক্ষুদ্ৰ কণা দ্বাৰা গঠিত

(2) Matter is made up only of water / পদাৰ্থ কেৱল পানীৰে গঠিত / পদাৰ্থ জল দ্বাৰা গঠিত

(3) Matter consists of only air / পদাৰ্থত কেৱল বায়ু থাকে / পদাৰ্থে শুধু বায়ু থাকে

(4) Matter is made up of nothing / পদাৰ্থত একো নাথাকে / পদাৰ্থে কিছুই থাকে না

52. Identify the mineral that is extremely hard and commonly used in making jewelry

কোনটো খনিজ পদাৰ্থ অতি ডাঠ আৰু সাধাৰণতে অলঙ্কাৰ বনাবলৈ ব্যৱহাৰ কৰা হয় ?

কোন খনিজ সবচেয়ে কঠিন এবং অলঙ্কাৰ বানাতো ব্যৱহাৰ হয়-

(1) Coal / কয়লা

(2) Diamond / হীৰা / হীৰা

(3) Sand / বালি / বালু

(4) Clay / বোক / কাদা

53. Soil is composed of –
মাটি _____ ৰে তৈয়াৰী।
মাটি _____ দ্বাৰা তৈৰী।
(1) Only rocks / কেৱল শিল / শুধু শিলা
(2) Rocks, minerals, air, water, and organic matter
শিল, খনিজ, বায়ু, পানী আৰু জৈৱ পদাৰ্থ / শিলা, খনিজ, বায়ু, জল এবং জৈৱ উপাদান
(3) Only water / কেৱল পানী / শুধু জল
(4) Only air / কেৱল বায়ু / শুধু বায়ু
54. The simple machine that works like a seesaw is –
ঢেকীৰ দৰে কাৰ্য্য কৰা সৰল যন্ত্ৰটোৰ নাম হৈছে –
সৰল যন্ত্ৰ যা ঢেকিকলৈ মত কাজ কৰে –
(1) Wheel and axle / চকা আৰু অক্ষদণ্ড / চাকা এবং অক্ষ
(2) Wedge / শাল / কীলক
(3) Lever / লিভাৰ / লিভাৰ
(4) Gear / গিয়াৰ / গিয়াৰ
55. What does a screw do?
স্ক্ৰু ৰ কাম কি? / স্ক্ৰু কী কৰে?
(1) It rolls / ই ঘূৰে / এটি মোৱে
(2) It cuts / কাটে
(3) It turns rotation into linear motion
ই ঘূৰ্ণন গতিক ৰৈখিক গতিলৈ ৰূপান্তৰ কৰে / এটি ঘূৰ্ণন গতিকে ৰৈখিক গতিতে পৰিণত কৰে
(4) It flies / ই উৰি যায় / এটি উড়ে
56. An inclined plane is used to:
এখন হেলনীয়া তলে- / একটি নত তল ব্যবহার হয়-
(1) Make things go up easier বস্তু সহজে ওপৰলৈ উঠোৱাত সহায় কৰে / বস্তু সহজে উপৰে উঠোৱাৰ জন্য
(2) Stop motion / গতি ৰোধ কৰে / গতি ৰোধ কৰে
(3) Change direction / দিশ পাৰি বৰ্তন কৰে / দিক পৰিবৰ্তন কৰে
(4) Increase speed / বেগ বৃদ্ধি কৰে / গতি বৃদ্ধি কৰে
57. Select the correct reason that explains the importance of air for living organisms –
জীৱৰ বাবে বায়ুৰ গুৰুত্ব সঠিক ভাবে বৰ্ণনা কৰা যুক্তিটো হৈছে –
জীৱৰ জন্য বায়ুৰ ভূমিকাৰ সঠিক উত্তৰটি চিহ্নিত কৰ-
(1) It provides oxygen for breathing / ই উশাহৰ বাবে অক্সিজেন যোগান ধৰে / অক্সিজেন যোগান দেয়
(2) It is colourful / ই ৰঙীন / এটি ৰঙিন
(3) It makes noise / ই শব্দ উৎপন্ন কৰে / শব্দ উৎপন্ন কৰে
(4) It is heavy / ই গধুৰ / এটি ভাৰী
58. Choose the activity that leads to water pollution.
কোনটো কাৰ্য্যৰ বাবে জল প্ৰদূষণ হয়?
কোন কাৰ্য্যটি জল প্ৰদূষণ কৰে?
(1) Drinking water / খোৱা পানী / পানীয় জল
(2) Throwing waste into rivers / নদীত আবৰ্জনা পেলালে / নদীতে আবৰ্জনা ফেলা
(3) Harvesting water / পানী জমা কৰিলে / জল সংগ্ৰহ
(4) Plantation / বৃক্ষ ৰোপন কৰিলে / গাছ লাগানো
59. Which planet is known as the Red Planet?
কোন গ্ৰহক ৰঙা গ্ৰহ বোলে?
কোন গ্ৰহকে লাল গ্ৰহ বলা হয়?
(1) Earth / পৃথিৱী / পৃথিৱী
(2) Mars / মঙ্গল
(3) Venus / শুক্ৰ
(4) Jupiter / বৃহস্পতি
60. What causes day and night on Earth?
কিহৰ ফলত দিন-ৰাতি হয়?
পৃথিৱীতে দিন ও ৰাত কেন হয়?
(1) Rotation of Earth / পৃথিৱীৰ ঘূৰ্ণন গতি / পৃথিৱীৰ ঘোৱা
(2) Revolution around the Sun / সূৰ্যৰ চাৰিওফালে পৰিভ্ৰমণ / সূৰ্যৰ চাৰিওফালে ঘোৱা
(3) Moon's movement / চন্দ্ৰৰ গতি / চন্দ্ৰৰ চলাচল
(4) Stars shining / উজলি থকা নক্ষত্ৰ / নক্ষত্ৰৰ উজ্জ্বলতা

61. Sum of two right angle is equal to–

দুটা সমকোণের যোগফল হৈছে –

দুটি সমকোণের সমষ্টি হবে –

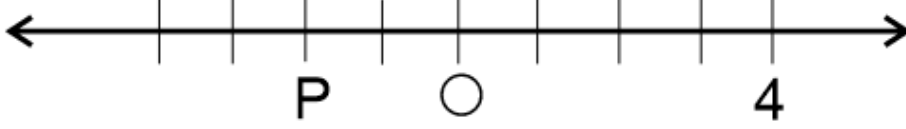
(1) 90°

(2) 180°

(3) 270°

(4) 360°

62.



Value of P will be / P ৰ মান হ'ব – / P এর মান হবে –

(1) 2

(2) 4

(3) –2

(4) –4

63. $\frac{2}{3} \times \left(\frac{3}{4} - \frac{1}{8} \right) \div \frac{3}{4} =$

(1) $9/5$

(2) $5/9$

(3) 19

(4) 15

64. $18\frac{9}{100} =$

(1) 18.09

(2) 18.9

(3) 0.189

(4) 0.1809

65. HCF of co-prime number is always:

দুটা সহ-মৌলিক সংখ্যার গঃসাঃগুঃ সদায় / পরস্পর মৌলিক সংখ্যার গঃসাঃগুঃ কত ?

(1) 1

(2) 2

(3) 3

(4) 5

66. How many diagonals does a square have?

এটা বর্গক্ষেত্রের কর্ণের সংখ্যা কিমান ? / একটি বর্গক্ষেত্রের কর্ণের সংখ্যা কত ?

(1) 1

(2) 3

(3) 2

(4) 4

67. An obtuse angle is:

এটা স্থূলকোণের মান: / একটি স্থূলকোণের পরিমাপ হল –

(1) Less than 90° / 90° তকৈ কম / 90° থেকে কম

(2) 95°

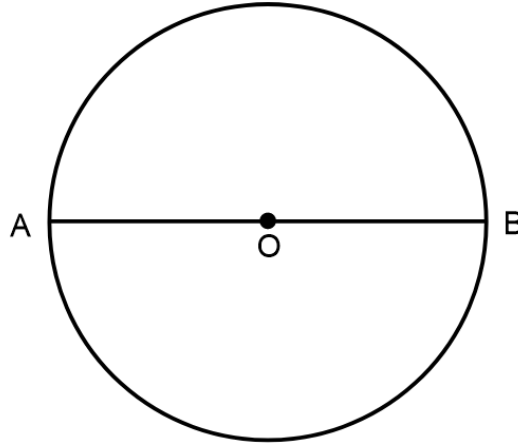
(3) 180°

(4) More than 90° and Less than 180° / 90° তকৈ অধিক আৰু 180° তকৈ কম / 90° থেকে বেশী এবং 180° এর থেকে কম

68. In the circle, AB is the diameter, what is the measure of $\angle AOB$?

কাষত দিয়া বৃত্তৰ AB এডাল ব্যাস হ'লে $\angle AOB$ ৰ মান হ'ব–

বৃত্তৰ AB একটি ব্যাস, $\angle AOB$ এর পরিমাপ–



(1) 90°

(2) 270°

(3) 360°

(4) 180°

69. If $a*b = a \times b - 2$ then $3*4 =$

যদি $a*b = a \times b - 2$ হয়, তেন্তে $3*4 =$

যদি $a*b = a \times b - 2$ হয়, তবে $3*4 =$

(1) 12

(2) 10

(3) 14

(4) 7

70. The prime factorization of 625 is:

625 ৰ মৌলিক উৎপাদক সমূহ হ'ল –

625 এর মৌলিক উৎপাদক সমূহ হল –

(1) 5^4

(2) $3^2 \times 5^2$

(3) $7 \times 5 \times 3^2$

(4) $3^4 \times 5$

71. The smallest prime number is:
আটাইতকৈ সৰু মৌলিক সংখ্যাটো হ'ল -
ক্ষুদ্রতম মৌলিক সংখ্যাটি হল -
(1) 3 (2) 5 (3) 2 (4) 1
72. The largest two digit even number is:
দুটা অংক বিশিষ্ট আটাইতকৈ ডাঙৰ যুগ্ম সংখ্যাটো হ'ল -
দুই অঙ্কের বৃহত্তম যুগ্ম সংখ্যা হল -
(1) 94 (2) 98 (3) 96 (4) 99
73. 12345 is divisible by
12345 সংখ্যাটো কি সংখ্যাৰে বিভাজ্য?
12345 সংখ্যাটি কোন সংখ্যাদ্বারা বিভাজ্য?
(1) 4 (2) 2 (3) 3 (4) 9
74. The HCF of two number is 6 and their LCM is 144, if one of the number is 36, the other is—
দুটা সংখ্যাৰ গ.সা.গু 6 আৰু ল.সা.গু 144 আৰু এটা সংখ্যা 36 হলে, আনটো সংখ্যা হ'ব -
দুটি সংখ্যার গ.সা.গু 6 এবং ল.সা.গু 144 হয়, এবং একটি সংখ্যা 36 হলে, অপর সংখ্যাটি হল -
(1) 24 (2) 25 (3) 26 (4) 36
75. $[(28 \div 7) + 3] \times 5 =$
(1) 40 (2) 25 (3) 35 (4) 45
76. $\frac{1}{24}$ of a day is:
এদিনৰ $\frac{1}{24}$ অংশ হ'ব - / একদিনেৰ $\frac{1}{24}$ অংশ হবে -
(1) 2 hours / ঘণ্টা (2) 1 hours / ঘণ্টা
(3) $\frac{1}{2}$ hours / ঘণ্টা (4) $\frac{1}{4}$ hours / ঘণ্টা
77. Make the greatest 4 – digit number by using any one digit twice by 3, 8, 7
3, 8, 7 অংক কেইটাৰ যিকোনো এটা অংক দুবাৰ ব্যৱহাৰ কৰি গঠিত চাৰিটা অংশ বিশিষ্ট আটাইতকৈ ডাঙৰ সংখ্যাটো হ'ব -
3, 8, 7 দিয়ে দুইবাৰ যিকোনো একটি অঙ্ক ব্যবহার করে 4 অঙ্কের বৃহত্তম সংখ্যা কী -
(1) 3387 (2) 8378 (3) 8873 (4) 8773
78. Find the value $1507 - \left(\frac{625}{25}\right)$
 $1507 - \left(\frac{625}{25}\right)$ ৰ মান হ'ব - / $1507 - \left(\frac{625}{25}\right)$ এর মান হবে -
(1) 1482 (2) 1580 (3) 1370 (4) 1234
79. The cost of 5 books is 150. Find the cost of 12 books?
5 খন কিতাপৰ মূল্য 150 টকা হলে, 12 খন কিতাপৰ মূল্য কিমান?
5 টি বইয়ের মূল্য 150 টাকা হলে, 12 টি বইয়ের মূল্য নির্ণয় কর?
(1) 100 (2) 120 (3) 360 (4) 300
80. If the quotient is 125, divisor is 24 and remainder is 0, then dividend is:
যদি ভাগফল 125 ভাজক 24 আৰু ভাগশেষ 0 হয়, তেন্তে ভাজ্য হ'ব -
যদি ভাগফল 125, ভাজক 24 এবং ভাগশেষ 0 হয়, তবে ভাজ্য হবে -
(1) 2, 980 (2) 2, 990 (3) 3, 000 (4) 3, 010
81. A man saves ₹350 per month, How much will he saves in 4 years?
এজন মানুহে প্রতি মাহত 350 টকা সঞ্চয় কৰিলে 4 বছৰত তেঁওৰ সঞ্চয় কিমান হ'ব?
এক ব্যক্তি প্রতি মাসে 350 টাকা সঞ্চয় করলে, 4 বছর পরে তার দ্বারা সঞ্চিত অর্থের পরিমাণ কত?
(1) 16, 400 (2) 16, 800 (3) 17, 200 (4) 17, 400
82. Write the smallest at 4 – digit number using digits 4, 7, 0, 8 without repetition:
4, 7, 0, 8 ৰ প্ৰতিটো অংক কেৱল এবাৰ ব্যৱহাৰ কৰি গঠিত হোৱা 4 অংক বিশিষ্ট আটাইতকৈ সৰু সংখ্যাটো হ'ব -
একই সংখ্যা একবাৰ কৰে ব্যৱহাৰ কৰে 4, 7, 0, 8 অঙ্ক দ্বারা গঠিত ক্ষুদ্রতম সংখ্যা হবে -
(1) 4078 (2) 4780 (3) 4708 (4) 4087
83. Which statement is true?
কোনটো উক্তি সত্য?
কোন বিবৃতিটি সঠিক?
(1) $5.69 < 5.6$ (2) $10.61 > 10.602$ (3) $11.112 < 2.112$ (4) $12.55 > 12.555$

84. Arrange in ascending order: $\frac{3}{5}, \frac{7}{10}, \frac{11}{20}$

উর্ধ্বক্রমত সজোৰা: $\frac{3}{5}, \frac{7}{10}, \frac{11}{20}$

উধ্বৰ্ধক্রমে সাজাও: $\frac{3}{5}, \frac{7}{10}, \frac{11}{20}$

(1) $\frac{11}{20} < \frac{3}{5} < \frac{7}{10}$

(2) $\frac{3}{5} < \frac{11}{20} < \frac{7}{10}$

(3) $\frac{7}{10} < \frac{3}{5} < \frac{11}{20}$

(4) $\frac{3}{5} < \frac{7}{10} < \frac{11}{20}$

85. Three or more points are _____, if they lie on a same line.

তিনি বা ততোধিক বিন্দু একেটা সরল রেখাত অৱস্থিত হলে, তাক _____ বোলে।

তিন অথবা ততোধিক বিন্দু হল _____, যদি তারা একই সরলরেখায় অবস্থিত হয়।

(1) Collinear / সমবৈখিক / সমবৈখিক

(2) Intersecting / ছেদক

(3) Non-collinear / অসমবৈখিক / অসমবৈখিক

(4) None of these / এটাও নহয় / একটিও না

86. The expanded form of 40, 02, 382 is _____

40, 02, 382 ৰ বিস্তৃত ৰূপটো হৈছে -

40, 02, 382 এর বিস্তৃত রূপটি হল -

(1) $4 \times 1000000 + 2 \times 10000 + 3 \times 1000 + 8 \times 10 + 2$

(2) $4 \times 1000000 + 2 \times 1000 + 3 \times 100 + 8 \times 10 + 2$

(3) $4 \times 100000 + 2 \times 10000 + 3 \times 1000 + 8 \times 1$

(4) None of these / এটাও নহয় / একটিও না

87. Write the following as decimal $200 + 10 + 5 + \frac{6}{100}$

$200 + 10 + 5 + \frac{6}{100}$ ক দশমিকত প্রকাশ কৰা -

$200 + 10 + 5 + \frac{6}{100}$ কে দশমিকে প্রকাশ কর -

(1) 205.6

(2) 215.06

(3) 80.6

(4) 215.6

88. A triangle with sides 5 cm, 12 cm, 13 cm is:

5 ছেঃমিঃ, 12 ছেঃমিঃ, 13 ছেঃমিঃ বাহু বিশিষ্ট ত্ৰিভুজটো _____ ত্ৰিভুজ।

5 সেমি, 12 সেমি, 13 সেমি দ্বাৰা গঠিত ত্ৰিভুজটি _____ ত্ৰিভুজ।

(1) Isosceles / সমদ্বিবাহু / সমদ্বিবাহু

(2) Right angled / সমকোণী

(3) Equilateral / সমবাহু

(4) Obtuse angled / স্থূলকোণী

89. $\frac{5}{8} = \frac{25}{\square}$

(1) 25

(2) 8

(3) 40

(4) 5

90. $15 \div 3 \times 7 + 14 - 3 \times (1 + 5) =$

(1) 21

(2) 31

(3) 4

(4) 0

REASONING / বিজনিং / রিজনিং

91. What will be the missing term of the given series?

তলত দিয়া শ্ৰেণীটোত প্ৰশ্নবোধক (?) চিহ্নৰ ঠাইত কি বহিব ?

নীচে দেওয়া শ্ৰেণীতে প্রশ্নবোধক (?) চিহ্নে কি বসবে ?

6, 8, 12, 20, 36, ?

(1) 52

(2) 68

(3) 84

(4) 96

92. FM is related 'HO' in the same way as KB is related to—

যদি FM ৰ সম্পৰ্ক 'HO' ৰ লগত থাকে, তেন্তে KB ৰ সম্পৰ্ক কাৰ লগত থাকিব ?

যদি FM এর সম্পৰ্ক 'HO' এর সঙ্গে থাকে, তবে KB এর সম্পৰ্ক কার সঙ্গে থাকিবে ?

(1) LC

(2) KC

(3) MB

(4) MD

93. Rima says, "My mother's brother daughter is Priya." What Priya's relation with Rima?

ৰিমাই কলে, "প্ৰিয়া মোৰ মাকৰ ভায়েকৰ জীয়েক।" ৰিমাক সৈতে প্ৰিয়াৰ সম্পৰ্ক কি ?

ৰিমা বলল, "প্ৰিয়া আমাৰ মাকৰ ভাইয়েকৰ মেয়ে।" ৰিমাৰ সৈতে প্ৰিয়াৰ সম্পৰ্ক কী ?

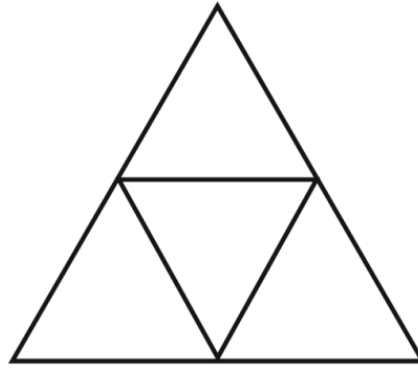
(1) Brother / ভাতৃ / ভাই

(2) Maternal aunt / মাহী / মাসি

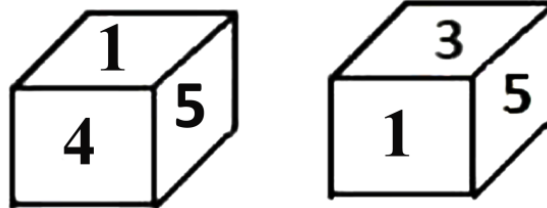
(3) Maternal cousin / মাহীৰ ছোৱালী / মাসিৰ মেয়ে

(4) Daughter / জীয়েক / মেয়ে

94. Anil walks 15 m towards North than he turns right and walks 45 m, again turns right and walks 15 m. How far he from his initial point?
 অনিল উত্তৰ দিশলৈ 15 মিটাৰ খোজ কাঢ়ে তাৰ পিছত সোঁফালে ঘূৰি 45 মিটাৰ খোজ কাঢ়ে। আকৌ তেওঁ সোঁফালে ঘূৰি 15 মিটাৰ খোজ কাঢ়ে। তেখেত প্ৰাৰম্ভিক বিন্দুৰ পৰা কিমান দূৰত আছে।
 অনিল উত্তৰ দিকে 15 মিটাৰ হাঁটে, পৰে ডানদিকে ঘূৰে 45 মিটাৰ হাঁটে, আবার সে ডানদিকে ঘূৰে 15 মিটাৰ হাঁটে। সে প্ৰাৰম্ভিক বিন্দুৰ পৰা কত দূৰে আছে?
- (1) 45 m (2) 60 m (3) 30 m (4) 15 m
95. In a row of girls, Rupali is 7th from left end and 8th from right end. How many girls are there in the row?
 এটা ছোৱালীৰ শাৰীত, ৰূপালী বাঁওফালৰ পৰা 7 নম্বৰ আৰু সোঁফালৰ পৰা 8 নম্বৰত আছে। তেন্তে সেই শাৰীটোত মুঠ কেই গৰাকী ছোৱালী আছে?
 মেয়েদেৱৰ এটি সৱিত্ৰে ৰূপালী বামদিকৰ পৰা 7 নম্বৰ আৰু ডানদিকৰ পৰা 8 নম্বৰত আছে। সৱিত্ৰিত কয়টি মেয়ে আছে?
- (1) 13 (2) 14 (3) 15 (4) 16
96. Arrange the following words as they occur in dictionary and select the correct order
 তলৰ শব্দবোৰ অভিধান মতে সঠিক ক্ৰমত বাছনি কৰা।
 নীচৰ শব্দবোৰ অভিধান হিচাবে সঠিক ক্ৰমে সাজাও।
- (i) Action (ii) Actual
 (iii) Bat (iv) Acid
 (1) (iii), (i), (ii), (iv) (2) (iv), (ii), (i), (iii) (3) (iv), (i), (ii), (iii) (4) (iii), (iv), (i), (ii)
97. A number is multiplied by 7 and then 21 is added. If the result is 63, find the number?
 এটা সংখ্যাক 7 ৰে পূৰণ কৰা হয় আৰু তাৰ পিছত 21 যোগ কৰা হয়। যদি ফলাফল 63 হয় তেন্তে সংখ্যাটো কি হ'ব?
 এটি সংখ্যাকে 7 দ্বাৰা গুণ কৰে আৰু তাৰ সৈতে 21 যোগ কৰা হয়। যদি 63 ফলাফল হয়, তৰে সংখ্যাটি কী হ'ব?
- (1) 5 (2) 6 (3) 7 (4) 8
98. If CAT = 24, BAT = 23 then MAT = ?
 যদি CAT = 24, BAT = 23 তেন্তে, MAT = ?
 যদি CAT = 24, BAT = 23 তৰে, MAT = ?
- (1) 22 (2) 25 (3) 34 (4) 35
99. Count the number of triangles in the given figure—
 প্ৰদত্ত চিত্ৰত ত্ৰিভুজৰ সংখ্যা গণনা কৰা।
 প্ৰদত্ত চিত্ৰে ত্ৰিভুজৰ সংখ্যা গণনা কৰ।



- (1) 5 (2) 4 (3) 6 (4) 3
100. Two positions of a dice are given below. Which number will be on the face opposite to face showing number 3?
 তলত লুডুটিৰ দুটা অৱস্থান দিয়া আছে। 3 নম্বৰ দেখোৱা পৃষ্ঠাৰ বিপৰীত পৃষ্ঠাত কোনটো নম্বৰ থাকিব?
 নিম্নে পাশাৰ দুটি অৱস্থানৰ চিত্ৰ দেওয়া আছে। 3 সংখ্যাটিৰ বিপৰীত দিকে কোন সংখ্যাটি থাকিব?



- (1) 4 (2) 6 (3) 1 (4) 5

SPACE FOR ROUGH WORK

AJMAL SUPER 40

A TRUSTED PLATFORM FOR NEET & JEE

MAGNIFICENT PERFORMANCES IN IOQM-2025

Conducted by
MATHEMATICS TEACHERS' ASSOCIATION OF INDIA



ADMISSION CUM SCHOLARSHIP TEST-2026

ONLINE REGISTRATION OPEN FOR 2nd PHASE

FOR ADMISSION INTO

✓ **CLASS IX (Nine)**

(VIII appearing Boys & Girls can apply)

✓ **CLASS XI (Eleven)**

(X appearing students can apply)

✓ **CHALLENGERS**

(XII passed or appeared students can apply)

ONLINE APPLICATION STARTS FROM: 29th DECEMBER 2025

DATE OF TEST

15th MARCH 2026

TIME: 11:00 AM TO 02:00 PM

Classes of Challengers Batch will start from 26th March-2026

For Online Registration Visit @ www.ajmalsuper40.in | ☎ 9957979477 | 9678204477 | 9127114763 | 6900121069

AJMAL FOR EDUCATION, EDUCATION FOR ALL.