

AJMAL SUPER 40

ADMISSION CUM SCHOLARSHIP TEST (PHASE - II) : 2022



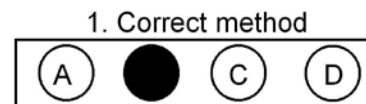
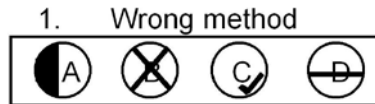
FOR 10th APPEARING CANDIDATES

Conducted by : **AJMAL FOUNDATION, Hojai**



INSTRUCTIONS TO THE CANDIDATES

1. Candidates are to use the Answer Sheet provided.
2. Ensure that you fill in your **Application No.** correctly in the space provided in the OMR sheet.
3. Candidates are required to mark the correct answer choice by **shading** the circle completely with blue or black ball point pen. (Pen of any other colour or pencil is not allowed). For example, if the correct answer to question no 1. is 'B' then the marking should be:



4. Write your details in the OMR sheet which are asked for.
5. Only one circle, i.e. the correct one should be shaded. Shading more than one circle will render the answer invalid.
6. A candidate having completed his/her **ANSWER SHEET** must hand it over, even if blank, to the invigilator.
7. An examinee must not bring any loose paper, book, etc. to the Examination Hall. Any examinee found in possession of even loose papers will be **EXPELLED**.
8. An examinee must not talk to, disturb or seek help from a fellow examinee during the examination.
9. Any mechanical or digital calculating device (Smart Watch, Mobile, calculator etc.) shall not be used by the examinee during the examination.
10. No candidate will be allowed to leave the Examination Hall before completion of 3 hours.
11. For each correct answer 1 mark will be awarded and no negative mark will be there for incorrect answer.
12. Duration of the exam is 03 hours from 11:00 AM to 02:00 PM.

| Subjects | Questions | Marks |
|----------------|-----------|-------|
| Mathematics | 40 | 40 |
| Science | 60 | 60 |
| Reasoning & GK | 25 | 25 |
| English | 25 | 25 |
| Total | 150 | 150 |

13. Contravention of any of the instruction mentioned above shall render a candidate liable for disciplinary action as per rule.

DATE OF RESULT DECLARATION - 20th APRIL - 2022 (www.ajmalsuper40.in)

Full name of the Student:

Your Application Number

Invigilator's Signature:

ADMISSION CUM SCHOLARSHIP TEST - 2022

For Class – XI / PHASE - 2

Time: 3 hours

Full Marks: 150

General Mathematics / সাধাৰণ গণিত / সাধাৰণ গণিত

1. Which of the following statements is true ?

তলৰ কোনটো উক্তি সত্য ? / নীচের কোন উক্তিটি সত্য ?

(1) Every point on the number line represents a rational number

সংখ্যা রেখাৰ প্ৰতিটো বিন্দুয়ে একোটা পৰিমেয় সংখ্যাক বুজায় ?

সংখ্যাৰেখাৰ প্ৰতিটি বিন্দু একটি পৰিমেয় সংখ্যাকে বুঝায়।

(2) Irrational numbers cannot be represented by points on the numbers line

অপৰিমেয় সংখ্যাক সংখ্যা রেখাত উপস্থাপন কৰিব নোৱাৰি।

অপৰিমেয় সংখ্যাকে সংখ্যাৰেখায় উপস্থাপন করতে পারি না।

(3) $\frac{22}{7}$ is a rational number / $\frac{22}{7}$ এটা পৰিমেয় সংখ্যা / $\frac{22}{7}$ একটি পৰিমেয় সংখ্যা

(4) None of these / এটাও নহয় / একটিও নয়

2. A two digit number is 3 more than 4 times the sum of its digits. If 18 is added to the number its digits are reversed. Find the number :

দুটা অংক বিশিষ্ট সংখ্যা এটা ইয়াৰ অংক দুটাৰ যোগফলৰ চাৰিগুণতকৈ 3 বেছি। সংখ্যাটোৰ লগত 18 যোগ কৰিলে সংখ্যাটোৰ অংক দুটাৰ স্থান পৰিৱৰ্তন হয়। সংখ্যাটো কি ?

দুই অংক বিশিষ্ট একটি সংখ্যা তার অংক দুইটির সমষ্টির 4 গুণ থেকে 3 বেশী। সংখ্যাটির সহিত 18 যোগ কৰিলে সংখ্যাটির অংক দুটির স্থান পৰিৱৰ্তন হয়। সংখ্যাটি কি ?

(1) 35

(2) 53

(3) 30

(4) 25

3. The angle between the lines $x = c$ and $y = c$

$x = c$ আৰু $y = c$ রেখা দুডালৰ মাজৰ কোণটো–

$x = c$ এবং $y = c$ রেখা দুটির মধ্যবর্তী কোণটি–

(1) 0°

(2) 45°

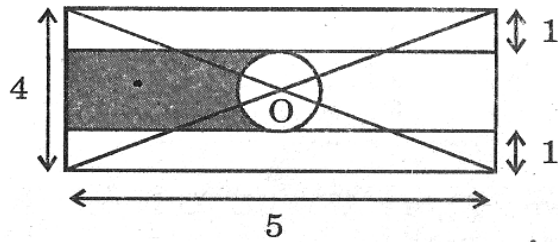
(3) 90°

(4) 180°

4. The area of the shaded region in the following figure is(Where 'O' is the centre of the circle)

তলত দিয়া চিত্ৰটোৰ ছাঁৰে আবৃত অংশৰ কালি হৈছে ('O' হৈছে বৃত্তটোৰ কেন্দ্ৰ).....।

নিম্নলিখিত ছবিতে চিহ্নিত অংশের ক্ষেত্রফল হল ('O' হ'ল বৃত্তটির কেন্দ্র).....।



(1) $10 - 2\pi$

(2) $5 - \frac{\pi}{2}$

(3) $5 - 2\pi$

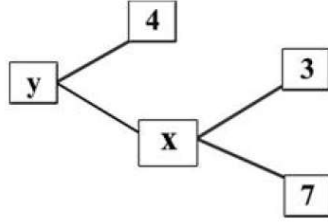
(4) $10 - \frac{\pi}{2}$

5. If 'x' is a perfect square, the next larger perfect square is
- যদি 'x' এটা পূর্ণ বর্গ সংখ্যা হয় তেন্তে পরবর্তী ডাঙৰ পূর্ণ বর্গ সংখ্যাটো হ'ল
- যদি 'x' এটা পূর্ণ বর্গ সংখ্যা হয় তৰে পরবর্তী বৃহৎ পূর্ণ বর্গ সংখ্যাটি হ'ব
- (1) $x+1$ (2) x^2+1 (3) x^2+2x+1 (4) $x+2\sqrt{x}+1$
6. The maximum number of common tangents to any two circles in the same plane is
- একে সমতলত থকা যিকোনো দুটা বৃত্তৰ উম্মেহতীয়া স্পর্শকৰ সৰ্বোচ্চ সংখ্যা হৈছে
- একই সমতলে থকা যিকোনো দুটা বৃত্তৰ সাধাৰণ স্পর্শকৰ সৰ্বোচ্চ সংখ্যা হ'ল
- (1) 2 (2) 3
(3) 4 (4) None of these / এটাও নহয় / একটিওনয়
7. $\frac{\sin\theta}{1+\cos\theta} + \frac{1+\cos\theta}{\sin\theta}$ is equal to
- $\frac{\sin\theta}{1+\cos\theta} + \frac{1+\cos\theta}{\sin\theta}$ ৰ সমান / $\frac{\sin\theta}{1+\cos\theta} + \frac{1+\cos\theta}{\sin\theta}$ এর সমান
- (1) $\frac{2}{\sin\theta}$ (2) $\frac{4}{\sin\theta\cos\theta}$
(3) 2 (4) $2\sin\theta\cos\theta$ / এটাও নহয় / একটিও নয়
8. Four equal sized maximum circular plates are cut off from a square paper sheet of area 784 sq.m. The circumference of each plate is
- 784 বর্গ মিটাৰ কালিৰ এখন বর্গাকাৰ কাগজৰ পৰা সৰ্ববৃহৎ সম আকাৰৰ চাৰিটা বৃত্তাকাৰ প্লেইট কাটি উলিওৱা হৈছে। প্রতিটো প্লেইটৰ পৰিসীমা হ'ব
- 784 বর্গ মিটাৰ কালিৰ একটা বর্গাকাৰ কাগজ থেকে সৰ্ববৃহৎ সমআকাৰেৰ চাৰিটা বৃত্তাকাৰ প্লেইট কেটে বের করা হয়। প্রতিটো প্লেটৰ পৰিসীমা হ'ব
- (1) 22 m (মিঃ) (2) 44 m (মিঃ) (3) 66 m (মিঃ) (4) 88 m (মিঃ)
9. If the height of a triangle is decreased by 40% and its base is increased by 40%, what will be the effect on its area ?
- যদি এটা ত্ৰিভুজৰ উচ্চতা 40% কমে আৰু ভূমি 40% বাঢ়ে তেন্তে ইয়াৰ কালিৰ ওপৰত কি প্ৰভাব পৰিব ?
- যদি একটা ত্ৰিভুজৰ উচ্চতা 40% কমে ও ভূমি 40% বাড়ে তৰে ইয়াৰ কালিৰ উপৰ কি প্ৰভাব হ'ব ?
- (1) No change / কোনো পৰিবৰ্তন নহয় / কোন পৰিবৰ্তন হ'ব না
(2) 16% increase / 16% বাঢ়িব / 16% বাড়বে
(3) 8% decrease / 8% কমিব / 8% কমবে
(4) 16% decrease / 16% কমিব / 16% কমবে
10. A running track is the ring formed by two concentric circles. It is 10 m wide. The circumference of the two circles differ by about
- এটা ৰাণিং ট্ৰেক দুটা ঐককেন্দ্ৰীয় বৃত্তৰ দ্বাৰা গঠিত। যদি ট্ৰেকটো 10 মিটাৰ বহল হয়, তেন্তে বৃত্ত দুটাৰ পৰিধিৰ পাৰ্থক্য প্ৰায়
- একটি দৌড়পথ ঐককেন্দ্ৰীয় বৃত্তৰ দ্বাৰা গঠিত। যদি দৌড়পথটি 10 মিটাৰ চওড়া হয়, তৰে বৃত্ত দুটাৰ পৰিধিৰ পাৰ্থক্য প্ৰায়
- (1) 10 m (মিঃ) (2) 30 m (মিঃ)
(3) 60 m (মিঃ) (4) None of these / এটাও নহয় / একটিও নয়



11. The values of x and y in the given figure are -

তলত দিয়া চিত্ৰত x আৰু y ৰ মান নিৰ্ণয় কৰা / নিম্ন প্ৰদত্ত চিত্ৰে x এবং y ৰ মান নিৰ্ণয় কৰো



- (1) $x=10; y=12$ (2) $x=21; y=25$ (3) $x=21; y=84$ (4) $x=10; y=40$

12. If $A=2n+13$ and $B=n+7$, when n is a natural number, then HCF of A & B is -

যদি $A=2n+13$ আৰু $B=n+7$ হয়, আৰু n এটা স্বাভাৱিক সংখ্যা হয় তেন্তে A আৰু B ৰ গ.সা.উ হ'ব—
যদি $A=2n+13$ এবং $B=n+7$ হয়, এবং n একটি স্বাভাবিক সংখ্যা হইলে A এবং B ৰ গ.সা.উ হইবে

- (1) 2 (2) 1 (3) 3 (4) 4

13. If the equation $x^2 - kx + 1$, has no real roots, then

যদি $x^2 - kx + 1$ সমীকৰণৰ কোনো বাস্তৱ মূল নাথাকে, তেন্তে -

যদি $x^2 - kx + 1$ সমীকৰণটিৰ কোনো বাস্তৱ মূল নাথাকে, তবে -

- (1) $-2 < k < 2$ (2) $-3 < k < 3$ (3) $k > 2$ (4) $k < -2$

14. A train crosses 210m and 122m long bridges in 25 and 17 seconds respectively. The length of the train is—
এখন ৰেল গাড়ীয়ে 210m আৰু 122m দীঘল দুখন দলং ক্ৰমে 25 আৰু 17 চেকেণ্ডত অতিক্ৰম কৰে ৰেলগাড়ীখনৰ দৈৰ্ঘ্য হ'ব—

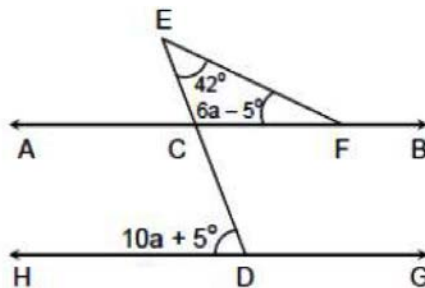
একটি ৰেল গাড়ী 210m এবং 122m দীৰ্ঘ দুইটি সেতু ক্ৰমে 25 এবং 17 চেকেণ্ড অতিক্ৰম কৰে ৰেলগাড়ীটিৰ দৈৰ্ঘ্য হ'বে—

- (1) 11 m (2) 65 m (3) 332 m (4) 88 m

15. In the given figure, $AB \parallel HG$, then the value of 'a' is

তলত দিয়া চিত্ৰত, $AB \parallel HG$, তেন্তে 'a' ৰ মান হ'ব

নিম্ন প্ৰদত্ত চিত্ৰে, $AB \parallel HG$, হলে 'a' ৰ মান হ'বে



- (1) 8 (2) 9 (3) 7.5 (4) 10

16. When two dice are thrown, the probability of getting a number always greater than 4 on the second dice is

দুটা লুডুগুটি একেলগে উৎক্ষেপন কৰিলে দ্বিতীয় লুডুগুটিত 4 তকৈ ডাঙৰ সংখ্যা এটা পোৱাৰ সম্ভাৱণীয়তা

দুটি ছক্কা একসাথে উৎক্ষেপন কৰিলে দ্বিতীয় ছক্কাটিতে সবসময় 4 এর থেকে বড় সংখ্যা পাওয়ার সম্ভাবনা

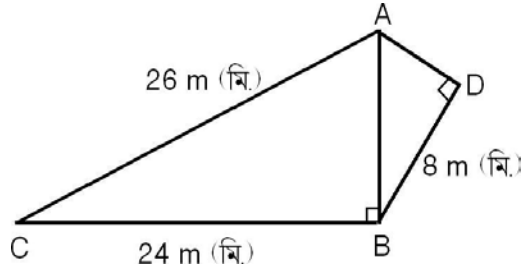
- (1) $\frac{1}{6}$, (2) $\frac{1}{3}$
 (3) $\frac{1}{36}$ (4) None of these / এটাও নহয় / একটিও নয়

17. A histogram consists of / হিষ্ট'গ্রাম বে গঠিত। / হিষ্ট'গ্রাম দ্বারা গঠিত।

- (1) Sectors (2) Rectangles (3) Triangles (4) Squares
 বৃত্তকলা আয়তক্ষেত্র ত্রিভুজ / ত্রিভুজ বর্গ

18. In the given figure, the length of AD is m

চিত্রত AD ৰ দৈৰ্ঘ্য হৈছে মিটাৰ। / চিত্ৰে AD ৰ দৈৰ্ঘ্য হল মিটাৰ।



- (1) 6 (2) 7 (3) 4 (4) 5

19. If $a = b = c$, then the roots of the equation $(x-a)(x-b) + (x-b)(x-c) + (x-c)(x-a) = 0$ are
 যদি $a = b = c$ হয়, তেন্তে $(x-a)(x-b) + (x-b)(x-c) + (x-c)(x-a) = 0$ সমীকৰণৰ মূল দুটা
 হ'ব।

যদি $a = b = c$ হয়, তবে $(x-a)(x-b) + (x-b)(x-c) + (x-c)(x-a) = 0$ সমীকৰণেৰ মূল দুটি
 হ'বে।

- (1) Real and unequal / বাস্তৱ আৰু অসমান / বাস্তব এবং অসমান
 (2) Imaginary / কাল্পনিক
 (3) Real and equal / বাস্তৱ আৰু সমান / বাস্তব এবং সমান
 (4) None of these / এটাও নহয় / একটিও নয়

20. The distance of the point $(-2, -2)$ from the origin is units.

মূল বিন্দুৰ পৰা $(-2, -2)$ বিন্দুটোৰ দূৰত্ব একক।

মূল বিন্দু থেকে $(-2, -2)$ বিন্দুটিৰ দূৰত্ব একক।

- (1) $\sqrt{8}$ (2) $2\sqrt{2}$
 (3) $\sqrt{2}$ (4) Both 1 and 2 / 1 আৰু 2 উভয় / 1 এবং 2 উভয়

21. Seven equal cubes each of side 5 m are joined end to end. Find the surface area of the resulting cuboid.

5 মিটাৰ বাহু দৈৰ্ঘ্যৰ সমআকাৰৰ সাতটা ঘনক ইটোৰ লগত সিটো লগ লগোৱাৰ ফলত গঠন হোৱা আয়তীয় ঘনকটোৰ
 ক্ষেত্ৰফল উলিওৱা।

5 মিটাৰ বাহু দৈৰ্ঘ্যৰ সমআকাৰেৰ সাতটি ঘনক একটিৰ সাথে অপৰটি যোগ দিয়ে গঠিত হওয়া ঘনকটিৰ ক্ষেত্ৰফল হবে
।

- (1) 750 m^2 (বৰ্গ মিঃ) (2) 1500 m^2 (বৰ্গ মিঃ)
 (3) 2250 m^2 (বৰ্গ মিঃ) (4) None of these / এটাও নহয় / একটিও নয়



22. What is the smallest integral value of p such that $2x(px-4)-x^2+6=0$ has no real roots?

p ৰ কোনটো নূন্যতম অখণ্ড মানৰ বাবে $2x(px-4)-x^2+6=0$ সমীকৰণৰ বাস্তৱ মূল নাই ?

p এর কোন নূন্যতম অখণ্ড মানের জন্য $2x(px-4)-x^2+6=0$ সমীকরণের কোন বাস্তব মূল হতে পারে না ?

- (1) -1 (2) 2
(3) 3 (4) None of these / এটাও নহয় / একটিও নয়

23. If $2a = b$, the pair of equation $ax + by = 2a^2 - 3b^2$, $x + 2y = 2a - 6b$ possess.....

যদি $2a = b$ হয় তেন্তে $ax + by = 2a^2 - 3b^2$, $x + 2y = 2a - 6b$ সমীকৰণ জোৰৰ.....

যদি $2a = b$ হয় তবে $x + by = 2a^2 - 3b^2$, $x + 2y = 2a - 6b$ সমীকৰণ দুটিৰ.....

- (1) no solution / কোনো সমাধান নাই
(2) only one solution / মাত্ৰ এটা সমাধান থাকে / মাত্ৰ এটি সমাধান থাকে
(3) only two solution / মাত্ৰ দুটা সমাধান থাকিব / মাত্ৰ দুটি সমাধান থাকবে
(4) an infinite number of solution / অসংখ্য সমাধান থাকিব / অসংখ্য সমাধান থাকবে

24. The additive inverse of $3x - 4 + \frac{x}{2x-1}$ is.....

$3x - 4 + \frac{x}{2x-1}$ ৰ যোগাত্মক বিপৰীত সংখ্যাটো..... / $3x - 4 + \frac{x}{2x-1}$ এর যোগাত্মক বিপৰীত সংখ্যাটি

- (1) $\frac{6x^2 - 10x + 4}{2x-1}$ (2) $-3x + 4 - \frac{x}{2x-1}$
(3) $-3x + 4 + \frac{x}{2x-1}$ (4) $-3x + 4 - \frac{x}{1-2x}$

25. If $\frac{x}{b} = \frac{y}{a}$, $bx + ay = a^2 + b^2$, then the value of (x, y) are.....

যদি $\frac{x}{b} = \frac{y}{a}$, $bx + ay = a^2 + b^2$ হয়, তেন্তে (x, y) ৰ মান

যদি $\frac{x}{b} = \frac{y}{a}$, $bx + ay = a^2 + b^2$ হয়, তবে (x, y) এর মান

- (1) (a, b) (2) (a, -b) (3) (b, -a) (4) (b, a)

26. A ladder of 20 m long rests against a wall. If the feet of the ladder is 10 m from the wall, then the angle of elevation is.....

20 মিটাৰ দীঘল জখলা এখন দেৱালত বখাই থোৱা আছে। যদি জখলাখনৰ গুৰিটো দেৱালৰ পৰা 10 মিটাৰ দূৰত থাকে তেন্তে উঠন কোণটো.....

20 মিটাৰ দৈৰ্ঘ্যৰ এটি মই দেওয়ালে রাখা আছে। যদি মইটিৰ গোড়া দেওয়াল থেকে 10 মিটাৰ দূৰত্বে থাকে, তবে উন্নতি কোণটি হবে.....

- (1) $\frac{\pi}{6}$ (2) $\frac{\pi}{4}$ (3) $\frac{\pi}{3}$ (4) $\frac{\pi}{2}$

27. $\frac{1}{1+\sqrt{2}} + \frac{1}{\sqrt{2}+\sqrt{3}} + \frac{1}{\sqrt{3}+\sqrt{4}} + \frac{1}{\sqrt{4}+\sqrt{5}} + \frac{1}{\sqrt{5}+\sqrt{6}} + \frac{1}{\sqrt{6}+\sqrt{7}} + \frac{1}{\sqrt{7}+\sqrt{8}} + \frac{1}{\sqrt{8}+\sqrt{9}} = \dots\dots\dots$

- (1) 0 (2) 1 (3) 2 (4) 4
28. Two numbers whose sum is 6 and the absolute value of whose difference is 8 are the roots of the equation.....
 দুটা সংখ্যাৰ যোগফল 6 আৰু পাৰ্থক্যৰ পৰম মান 8, হ'লে সংখ্যা কেইটা সমীকৰণৰ মূল হ'ব।
 দুটা সংখ্যাৰ যোগফল 6 এবং পাৰ্থক্যৰ পৰম মান 8 হলে সংখ্যাগুলি.....সমীকৰণৰ মূল হ'বে।
- (1) $x^2 - 6x + 7 = 0$ (2) $x^2 - 6x - 7 = 0$
 (3) $x^2 + 6x - 8 = 0$ (4) None of these / এটাও নহয় / একটিও নয়
29. The value of k for which the H.C.F of $x^2 + x - (2k + 2)$ and $2x^2 + kx - 12$ is $x + 4$?
 k কি মানৰ বাবে $x^2 + x - (2k + 2)$ আৰু $2x^2 + kx - 12$ ৰ গঃসাঃগুঃ $x + 4$ হ'ব?
 k এর মান কি হলে $x^2 + x - (2k + 2)$ এবং $2x^2 + kx - 12$ এর গঃসাঃগুঃ $x + 4$ হ'বে?
- (1) 2 (2) 5 (3) 8 (4) 10
30. The diameter of a copper sphere is 6 cm. It is beaten and drawn into a wire of diameter 0.2 cm. The length of the wire is.....
 এটা তামৰ গোলকৰ ব্যাস 6 ছেঃমিঃ। ইয়াক মৰিয়াই মৰিয়াই এডাল তাৰৰ ৰূপ দিয়া হৈছে যাৰ ব্যাস 0.2 ছেঃমিঃ। তাৰডালৰ দৈৰ্ঘ্য হ'ব.....।
 একটি তামৰ গোলকৰ ব্যাস 6 সেঃমিঃ। ইহাকে পিটে পিটে একটি তাৰেৰ ৰূপ দিয়া হল যাৰ ব্যাস 0.2 সেঃমিঃ। তাৰটিৰ দৈৰ্ঘ্য হ'বে.....।
- (1) 36 cm / ছেঃমিঃ / সেঃমিঃ (2) 360 cm / ছেঃমিঃ / সেঃমিঃ
 (3) 3600 cm / ছেঃমিঃ / সেঃমিঃ (4) None of these / এটাও নহয় / একটিও নয়
31. When two dices are thrown simultaneously what is the probability that there is exactly one 5?
 দুটা লুডু গুটি উমৈহতীয়াভাবে উৎক্ষেপন কৰিলে নিৰ্দিষ্টভাবে 5 এটা পোৱাৰ সম্ভাৱনীয়তা কিমান?
 দুটি লুডুগুটি একইসাথে ছুড়ে মারলে নিৰ্দিষ্টভাবে একটি 5 পাওয়াৰ সম্ভাৱনা কতটুকু?
- (1) $\frac{4}{36}$ (2) $\frac{5}{18}$
 (3) $\frac{6}{23}$ (4) None of these / এটাও নহয় / একটিও নয়
32. In a company of 60 employees, 20 % of the employees take coffee, 30 % take tea and 15% take both coffee and tea. The number of employees who do not take either coffee or tea is.....
 এটা কোম্পানীত 60 জন কৰ্মচাৰী আছে, তাৰে 20 % য়ে কফি, 30 % য়ে চাহ আৰু 15% য়ে চাহ আৰু কফি দুয়োটা খায়।
 চাহ নহিবা কফি নোখোৱা কৰ্মচাৰীৰ সংখ্যা হ'ব.....
 একটি কোম্পানীতে 60 জন কৰ্মচাৰী আছে। তাৰ 20 % কফি, 30 % চা এবং 15% য়ে চা ও কফি দুটিই খায়।
 চা বা কফি নাখাওয়া কৰ্মচাৰীৰ সংখ্যা হ'বে.....
- (1) 39 (2) 25
 (3) 15 (4) None of these / এটাও নহয় / একটিও নয়
33. If $7 \sin^2 \theta + 3 \cos^2 \theta = 4$ then $\sec \theta + \operatorname{cosec} \theta = \dots\dots\dots$
 যদি $7 \sin^2 \theta + 3 \cos^2 \theta = 4$ হয়, তেন্তে $\sec \theta + \operatorname{cosec} \theta = \dots\dots\dots$
 যদি $7 \sin^2 \theta + 3 \cos^2 \theta = 4$ হয়, তবে $\sec \theta + \operatorname{cosec} \theta = \dots\dots\dots$



(1) $\frac{2}{\sqrt{3}} - 2$

(2) $\frac{2}{\sqrt{3}} + 2$

(3) $\frac{2}{\sqrt{3}}$

(4) None of these / এটাও নহয় / একটিও নয়

34. The height of a cone is 30 cm. A small cone is cut off at the top by a plane parallel to the base. If its volume is $\frac{1}{27}$ th the volume of cone, The height at which the section is made is.....

এটা শংকুর উচ্চতা 30 ছেঃমিঃ। এই শংকুরটোৰ ওপৰৰ পৰা ভূমিৰ সমান্তৰালকৈ এটা সৰু শংকু কাটি উলিওৱা হ'ল। যদি ইয়াৰ আয়তন শংকুটোৰ আয়তনৰ $\frac{1}{27}$ th গুণ হয়, তেন্তেউচ্চতাত শংকুটো কটা হৈছে।

একটি শংকুর উচ্চতা 30 সেঃমিঃ। এই শংকুটিৰ উপৰেৰে থেকে ভূমিৰ সমান্তৰালে একটি ছোট শংকু কেটে বাহিৰ কৰা হল। যদি ইয়াৰ আয়তন শংকুটিৰ আয়তনৰ $\frac{1}{27}$ th গুণ হয়, তবে..... উচ্চতায় শংকুটি টুকৰা কৰা হয়।

(1) 10 cm / ছেঃমিঃ / সেঃমিঃ

(2) 15 cm / ছেঃমিঃ / সেঃমিঃ

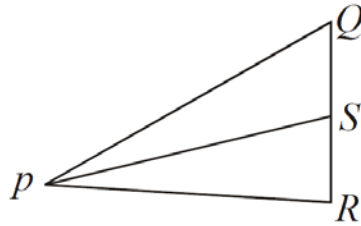
(3) 20 cm / ছেঃমিঃ / সেঃমিঃ

(4) None of these / এটাও নহয় / একটিও নয়

35. In the figure $\angle QPS = 30^\circ$, R is right angled and PR:PQ=RS:QS, then $\angle Q =$

চিত্ৰত $\angle QPS = 30^\circ$, R এটা সমকোণ আৰু PR:PQ=RS:QS হয়, তেন্তে $\angle Q =$

যদি চিত্ৰে $\angle QPS = 30^\circ$, R একটি সমকোণ এবং PR:PQ=RS:QS হয়, তবে $\angle Q =$



(1) 60°

(2) 30°

(3) 15°

(4) None of these / এটাও নহয় / একটিও নয়

36. Which of the following system of equations has unique solution?

তলৰ কোনটো সমীকৰণ প্ৰণালীৰ একক সমাধান আছে?

নীচের কোন সমীকরণ প্ৰণালীৰ একক সমাধান আছে?

(1) $3x + y = 2, 6x + 2y = 3$

(2) $2x - 5y = 3, 6x - 15y = 9$

(3) $x - 2y = 3, 3x - 2y = 1$

(4) None of these / এটাও নহয় / একটিও নয়

37. If $P = \frac{X^3 + Y^3}{(x - y)^2 + 3xy}$, $Q = \frac{(x + y)^2 - 3xy}{x^3 - y^3}$ and $R = \frac{xy}{x^2 - y^2}$ then the value of $(P \div Q) \cdot R$ is.....

যদি $P = \frac{X^3 + Y^3}{(x - y)^2 + 3xy}$, $Q = \frac{(x + y)^2 - 3xy}{x^3 - y^3}$ আৰু $R = \frac{xy}{x^2 - y^2}$ হয়, তেন্তে $(P \div Q) \cdot R$ ৰ

মান

যদি $P = \frac{X^3 + Y^3}{(x - y)^2 + 3xy}$, $Q = \frac{(x + y)^2 - 3xy}{x^3 - y^3}$ এবং $R = \frac{xy}{x^2 - y^2}$ হয়, তবে $(P \div Q) \cdot R$ এর

মান

- (1) $x + y$ (2) xy
 (3) $x - y$ (4) None of these / এটাও নহয় / একটিও নয়

38. If $x \sin^3 \theta + y \cos^3 \theta = \sin \theta \cos \theta$ and $x \sin \theta = y \cos \theta$ then.....

যদি $x \sin^3 \theta + y \cos^3 \theta = \sin \theta \cos \theta$ আৰু $x \sin \theta = y \cos \theta$ হয় তেন্তে.....

যদি $x \sin^3 \theta + y \cos^3 \theta = \sin \theta \cos \theta$ এবং $x \sin \theta = y \cos \theta$ হয় তবে.....

- (1) $x^3 + y^3 = 1$ (2) $x^2 - y^2 = 1$
 (3) $x^2 + y^2 = 1$ (4) None of these / এটাও নহয় / একটিও নয়

39. If, $x + y = 5$, then find the value of $x^3 + y^3 + 15xy - 125$ is -

যদি, $x + y = 5$ হয়, তেন্তে $x^3 + y^3 + 15xy - 125$ ৰ মান হ'ব — / যদি, হয়, তবে $x^3 + y^3 + 15xy - 125$ ৰ মান হ'বে —

- (1) 5 (2) 0 (3) 1 (4) 25

40. Which is the greatest number amongst $2^{1/2}$, $3^{1/3}$, $8^{1/8}$ and $9^{1/9}$?

$2^{1/2}$, $3^{1/3}$, $8^{1/8}$ আৰু $9^{1/9}$ ৰ মাজত আটাইতকৈ ডাঙৰ সংখ্যাটো কোনটো / $2^{1/2}$, $3^{1/3}$, $8^{1/8}$ এবং $9^{1/9}$ ৰ মধ্যে কোনটি বৃহত্তম সংখ্যা ?

- (1) $9^{1/9}$ (2) $8^{1/8}$ (3) $3^{1/3}$ (4) $2^{1/2}$

General Science / সাধাৰণ বিজ্ঞান / সাধাৰণ বিজ্ঞান

41. Two plane mirrors are inclined to each other at angle of 60° . If a ray of light incident on the first mirror at an angle of 30° is reflected to the second mirror, it will be reflected again from the second mirror.....

দুখন সমতল দাপোণ 60° কোণত পৰস্পৰ হেলনীয়াকৈ ৰখা হৈছে। যদি এটি পোহৰ ৰশ্মি প্ৰথম খন দাপোণত 30° কোণত আপতিত হৈ দ্বিতীয় দাপোণলৈ প্ৰতিফলিত হয়, তেন্তে পোহৰ ৰশ্মি দ্বিতীয় দাপোণৰ পৰা আকৌ প্ৰতিফলিত হ'ব.....

দুইটি সমতল দৰ্পণকে 60° কোণে পৰস্পৰকে স্পৰ্শীয় ভাবে ৰাখা হৈছে। যদি একটি আলোক ৰশ্মি প্ৰথম দৰ্পণে 30° কোণে আপতিত হৈ দ্বিতীয় দৰ্পণে প্ৰতিফলিত হয়, তবে আলোক ৰশ্মি দ্বিতীয় দৰ্পণ থেকে আবার প্ৰতিফলিত হৈবে.....

- (1) Perpendicular to the first mirror / প্ৰথম দাপোণৰ লম্ব দিশত / প্ৰথম দৰ্পণেৰ লম্বৰ দিকে
 (2) Parallel to the first mirror / প্ৰথম দাপোণৰ অনুভূমিক দিশত / প্ৰথম দৰ্পণেৰ অনুভূমিকেৰ দিকে
 (3) Parallel to the second mirror / দ্বিতীয় দাপোণৰ অনুভূমিক দিশত / দ্বিতীয় দৰ্পণেৰ অনুভূমিকেৰ দিকে
 (4) Perpendicular to the second mirror / দ্বিতীয় দাপোণৰ লম্ব দিশত / দ্বিতীয় দৰ্পণেৰ লম্বৰ দিকে

42. In which of the following cases do we get very strong reflected rays and very weak refracted rays

তলৰ কোনটো ক্ষেত্ৰত আমি সবল প্ৰতিফলিত ৰশ্মি আৰু দুৰ্বল প্ৰতিসৰিত ৰশ্মি পাম ?

নীচের কোনটির ক্ষেত্রে আমরা সবল প্ৰতিফলিত ৰশ্মি এবং দুৰ্বল প্ৰতিসৰিত ৰশ্মি পাই ?

- (1) Light passing from air to glass / বায়ুৰ পৰা কাঁচলৈ পোহৰ পাৰ হৈ গলে / আলো বায়ু থেকে কাঁচে প্ৰবাহিত হয়
 (2) Light passing from water to glass / পানীৰ পৰা কাঁচলৈ পোহৰ পাৰ হৈ গলে / আলো জল থেকে কাঁচে প্ৰবাহিত হয়
 (3) Light passing from glass to diamond / কাঁচৰ পৰা হীৰালৈ পোহৰ পাৰ হৈ গলে /
 আলো কাঁচ থেকে হীৰাতে প্ৰবাহিত হয়
 (4) Light passing from water to air / পানীৰ পৰা বায়ুলৈ পোহৰ পাৰ হৈ গলে / আলো জল থেকে বায়ুতে প্ৰবাহিত হয়



43. Sunlight takes 8 minutes 20 sec to reach to earth. If the whole atmosphere is filled with water, the light will take

$$\left({}_a\mu^w = \frac{4}{3} \right) \dots\dots\dots$$

সূর্যৰ পোহৰ পৃথিৱী পাওঁতে ৪ মিনিট ২০ ছেকেণ্ড সময় লাগে। যদি গোটেই বায়ুমণ্ডল পানীৰে পৰিপূৰ্ণ হয়, তেন্তে পোহৰ ৰশ্মি

$$\text{পৃথিৱী পাওঁতে সময় লাগিব} \left({}_a\mu^w = \frac{4}{3} \right) \dots\dots\dots$$

সূৰ্য্যৰ আলো পৃথিৱীতে পৌছাইতে ৪ মিনিট ২০ সেকেণ্ড সময় লাগে। যদি সম্পূৰ্ণ বায়ুমণ্ডল জলে পৰিপূৰ্ণ হয়, তবে আলোক ৰশ্মি

$$\text{পৃথিৱী পৌছাইতে} \dots\dots\dots \text{ লাগে।} \left({}_a\mu^w = \frac{4}{3} \right)$$

- (1) 6 min / 6 মিনিট / 6 মিনিট (2) 11 min 6 sec / 11 মিনিট 6 ছেকেণ্ড / 11 মিনিট 6 সেকেণ্ড
 (3) 8 min 10 sec / 8 মিনিট 10 ছেকেণ্ড / 8 মিনিট 10 সেকেণ্ড (4) 8 min / 8 মিনিট / 8 মিনিট

44. Two bulbs of wattage 40w and 100w are connected in series to a 200 v line. Then

40 ৱাট আৰু 100 ৱাটৰ দুটা বাল্ব শ্ৰেণীবদ্ধ ভাবে এটা 200 ভল্ট বিভৰ ভেদৰ তাৰ লগত সংযোগ কৰিলে.....

40 ওয়াট এবং 100 ওয়াটৰ দুটা বাল্ব শ্ৰেণীবদ্ধ ভাবে একটি 200 ভল্ট বিভৰ ভেদৰ তাৰেৰে সাথে সংযোগ কৰিলে.....

- (1) The potential drop across both the bulbs is 200 v
 উভয় বাল্বৰ ক্ষেত্ৰত বিভৰ ভেদ 200 ভল্ট হ'ব / উভয় বাল্বৰ ক্ষেত্ৰে বিভৰ ভেদ 200 ভল্ট হইবে
 (2) The potential drop across both the bulbs same but not 200 v
 উভয় বাল্বৰ ক্ষেত্ৰত বিভৰ ভেদ সমান কিন্তু 200 ভল্ট নহয় / উভয় বাল্বৰ ক্ষেত্ৰে বিভৰ বেদ সমান কিন্তু 200 ভল্ট নয
 (3) The potential drop across 100 watt bulb is more
 100 ৱাট বাল্বৰ ক্ষেত্ৰত বিভৰ ভেদ বেছি হ'ব / 100 ওয়াট বাল্বৰ ক্ষেত্ৰে বিভৰ ভেদ বেশী হইবে
 (4) The potential drop across 40 watt bulb is more
 40 ৱাট বাল্বৰ ক্ষেত্ৰত বিভৰ ভেদ বেছি হ'ব / 40 ওয়াট বাল্বৰ ক্ষেত্ৰে বিভৰ ভেদ বেশী হইবে

45. The main power supply of a house is through a 2 A fuse. How many 50 w bulbs can be used in this house at the normal voltage?

এখন ঘৰৰ মূল বিদ্যুৎ শক্তি এটা 2 এম্পিয়াৰ ফিউজৰ মাজেদি যোগান ধৰিলে ঘৰ খনত 50 ৱাটৰ কিমানটা বাল্ব সাধাৰণ বিভৰত ব্যৱহাৰ কৰিব পাৰিব ?

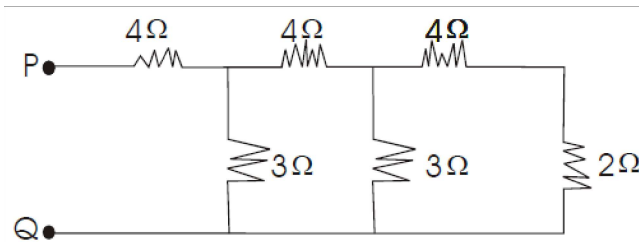
একটি ঘৰেৰ মূল বিদ্যুৎ শক্তি একটি 2 এম্পিয়াৰ ফিউজৰ মধ্যদিয়া প্ৰবাহিত হইলে ঘৰটিতে 50 ওয়াটৰ কতটি বাল্ব সাধাৰণ বিভবে ব্যৱহাৰ কৰিতে পাৰি ?

- (1) 5 (2) 6 (3) 7 (4) 8

46. What will be the equivalent resistance between points P and Q in the network shown here?

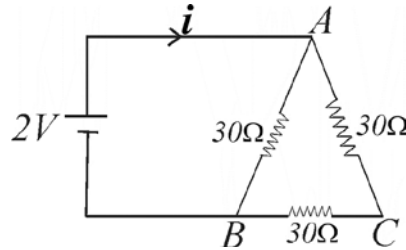
চিত্ৰত দেখুওৱা সজ্জাটোৰ P আৰু Q বিন্দুৰ মাজৰ সমতুল্য ৰোধ কিমান ?

চিত্ৰে দেখানো সজ্জাটিতে P এবং Q বিন্দুৰ মध्ये সমতুল্য ৰোধ কত ?



- (1) 4Ω (2) 6Ω (3) 24Ω (4) 32Ω

47. The split-ring type commutator is used in generators to
বিদ্যুৎ উৎপাদকত স্প্লিট-রিং পৰিবৰ্তক ব্যৱহাৰ কৰি..... / বিদ্যুৎ উৎপাদকে স্প্লিট-রিং পৰিবৰ্তক ব্যৱহাৰ কৰে.....
- (1) convert AC to DC / পৰিৱৰ্তী বিদ্যুৎক একমুখী বিদ্যুতলৈ ৰূপান্তৰ কৰা হয়
পৰিৱৰ্তী বিদ্যুৎকে একমুখী বিদ্যুতে ৰূপান্তৰ কৰা হয়
- (2) convert DC to AC / একমুখী বিদ্যুৎক পৰিৱৰ্তী বিদ্যুতলৈ ৰূপান্তৰ কৰা হয়
একমুখী বিদ্যুৎকে পৰিৱৰ্তী বিদ্যুতে ৰূপান্তৰ কৰা হয়
- (3) induce voltage / আৱিষ্ট বিভবভেদ উৎপন্ন কৰা হয় / আৱিষ্ট বিভবভেদ উৎপন্ন কৰা হয়
- (4) induce magnetism / আৱিষ্ট চুম্বকত্ব উৎপন্ন কৰা হয় / আৱিষ্ট চুম্বকত্ব উৎপন্ন কৰা হয়
48. Ultrasonic waves have higher frequency than audible waves. They travel with the velocity of
অতিশাব্দিক তৰংগৰ কম্পনাংক শাব্যসীমাৰ তৰংগতকৈ বেছি। ইহঁতে.....ৰ বেগেৰে গতি কৰে।
অতিশাব্দিক তৰংগৰ কম্পনাংক শাব্যসীমাৰ তৰংগতকৈ বেছি। ইহাৰ.....বেগে গতি কৰে।
- (1) light / পোহৰ / আলোৰ (2) electromagnetic waves / বিদ্যুৎ চুম্বকীয় তৰংগ / বিদ্যুৎ চুম্বকীয় তৰংগৰ
- (3) sound / শব্দ / শব্দৰ (4) none of these / এটাও নহয় / একটিও নয়
49. Signals of danger are made in red because
বিপদৰ সংকেত সমূহ ৰঙা ৰঙৰ হয়, কাৰণ / বিপদৰ সংকেত সমূহ লাল ৰঙেৰে হয় কাৰণ
- (1) scattering is minimum for red colour / ৰঙা ৰঙৰ বিচ্ছুৰণ কম হয় / লাল ৰঙেৰে বিচ্ছুৰণ কম হয়
- (2) scattering is maximum for red colour / ৰঙা ৰঙৰ বিচ্ছুৰণ সৰ্বাধিক হয় / লাল ৰঙেৰে বিচ্ছুৰণ সৰ্বাধিক হয়
- (3) our eye is most sensitive to red colour
আমাৰ চকু ৰঙা ৰঙৰ প্ৰতি সংবেদনশীল / আমাদেৰ চোখ লাল ৰঙেৰে প্ৰতি সংবেদনশীল
- (4) red colour is internationally accepted symbol for danger.
ৰঙা ৰঙক আন্তৰ্জাতিক বাবে বিপদৰ সংকেত হিচাপে গ্ৰহণ কৰা হৈছে
লাল ৰঙকে আন্তৰ্জাতিক বিপদৰ সংকেত হিচাপে গ্ৰহণ কৰা হৈয়াছে
50. The image formed by a convex mirror of focal length 30 cm is a quarter of the size of the object.
The distance of the object from the mirror is
30 ছেঃ মিঃ ফকাচ দৈৰ্ঘ্যৰ উত্তল দাপোণ এখনে লক্ষ্য বস্তুৰ এক চতুৰ্থাংশ আকাৰৰ প্ৰতিবিম্ব গঠন কৰিলে, দাপোণৰ পৰা
লক্ষ্য বস্তুৰ দূৰত্ব হ'ব
30 সে.মি. ফকাস দৈৰ্ঘ্যৰ এক উত্তল দৰ্পনে লক্ষ্য বস্তুৰ এক চতুৰ্থাংশ আকাৰেৰে প্ৰতিবিম্ব গঠন কৰিলে, দৰ্পন
থেকে লক্ষ্য বস্তুৰ দূৰত্ব
- (1) 60 cm / 60 ছে.মি. / সে.মি. (2) 120 cm / 120 ছে.মি. / সে.মি.
- (3) 90cm / 90 ছে.মি. / সে.মি. (4) None of these / এটাও নহয়
51. The current i in the circuit is
বৰ্তনীটোত প্ৰবাহ i ৰ মান / বৰ্তনীটিতে প্ৰবাহ i ৰ মান



- (1) $\frac{1}{45} A$ (2) $\frac{1}{15} A$ (3) $\frac{1}{10} A$ (4) $\frac{1}{30} A$

52. Which of the following statements is correct ?

তলৰ কোনকোইটা উক্তি সত্য ? / নীচের কোনটি সত্য ?

- (i) The product of volt and coulomb is joule
ভল্ট আৰু কুলম্বৰ পূৰণফল হৈছে জুল / ভল্ট এবং কুলম্বৰ পূৰণফল হল জুল
- (ii) The product of volt and watt is horse power
ভল্ট আৰু বাটৰ পূৰণফল হৈছে অশ্ব ক্ষমতা / ভল্ট এবং ওয়াটৰ পূৰণফল হল অশ্ব ক্ষমতা
- (iii) The product of volt and ampere is joule/sec
ভল্ট আৰু এম্পিয়াৰৰ পূৰণফল হৈছে জুল/ছেকেণ্ড / ভল্ট এবং এম্পিয়াৰৰ পূৰণফল হল জুল/সেকেণ্ড
- (iv) Watt-hour can be measured in terms of electron volt.
বাট-ঘণ্টাক ইলেক্ট্ৰন ভল্ট হিচাপে প্রকাশ কৰিব পাৰি / ওয়াট-ঘণ্টাকে ভল্ট হিসাবে প্রকাশ কৰিতে পাৰি।
- (1) All are correct / আটাইকেইটা শুদ্ধ / সবকয়টি শুদ্ধ
(2) i & ii are correct / i আৰু ii শুদ্ধ / i এবং ii শুদ্ধ
(3) i, iii, and iv are correct / i, iii, আৰু iv শুদ্ধ / i, iii, এবং iv শুদ্ধ
(4) ii and iv are correct / ii আৰু iv শুদ্ধ / ii এবং iv শুদ্ধ

53. Which of the following works on the principle of electro magnetic induction ?

তলৰ কোনটোৰ কাৰ্য্যপ্ৰণালী বিদ্যুৎ চুম্বকীয় আৱেশৰ ওপৰত প্ৰতিষ্ঠিত ?

নীচের কোনটির কাৰ্য্যপ্ৰণালী বিদ্যুৎ চুম্বকীয় আবেশ নীতিৰ উপৰ কাৰ্য্য সম্পাদন করে ?

- (1) Ammeter / এমিটাৰ / এমিটাৰ (2) Voltmeter / ভল্টমিটাৰ / ভল্টমিটাৰ
(3) Transformer / ট্ৰান্সফৰ্মাৰ / ট্ৰান্সফৰ্মাৰ (4) Galvanometer / গালভেনোমিটাৰ / গালভেনোমিটাৰ

54. If x, y, z denotes object distance, image distance and focal length of a mirror respectively, then the correct relation in connecting these parameters is

যদি X, Y, Z এখন দাপোণৰ ক্ৰমে লক্ষ্য বস্তুৰ দূৰত্ব, প্ৰতিবিম্বৰ দূৰত্ব আৰু নাভি দূৰত্ব হয় তেন্তে এই জোখসমূহক বুজোৱা সঠিক সম্বন্ধটো হৈছে

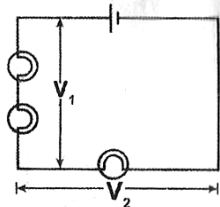
যদি X, Y, Z একটি দৰ্পনের ক্ৰমে লক্ষ্যবস্তুৰ দূৰত্ব, প্ৰতিবিম্বৰ দূৰত্ব এবং নাভি দূৰত্ব হয়, তবে এই মাপগুলিকে বোঝানো সঠিক সম্বন্ধটি হল :

- (1) $z = \frac{xy}{x+y}$ (2) $z = \frac{x+y}{xy}$ (3) $z = \frac{xy}{x-y}$ (4) $z = \frac{x-y}{xy}$

55. The figure shows three bulbs that are connected in a circuit. What is the total voltage V for the circuit ?

এটা বৰ্তনীত তিনিটা বাল্ব সংযোগ কৰা হৈছে। এই বৰ্তনীটোৰ মুঠ ভল্টেজ V ৰ মান কিমান ?

একটি বৰ্তনীতে তিনটি বাল্ব সংযোগ করে দেখানো হল। এই বৰ্তনীটির মোট ভল্টেজ V এর মান কত ?



- (1) $V = V_1 = V_2$ (2) $V = V_1 + V_2$ (3) $V = V_1 - V_2$ (4) $V = V_2 - V_1$

56. In Fleming's right hand rule, the fore finger points in the direction of

ফ্লেমিংৰ সোঁহাতৰ নিয়ম মতে তৰ্জনী আঙুলিয়ে ৰ দিশক বুজায়।

ফ্লেমিংৰ ডানহাতের নিয়মমতে তৰ্জনী আঙুল এর দিককে বোঝায়।

- (1) the magnetic field / চুম্বকীয় ক্ষেত্ৰ (2) the current / প্ৰবাহ
(3) the force / বল (4) the motion / গতি

57. What is the purpose of a glass cover on the top of a box type solar cooker ?

বাকচ আকৃতিৰ সৌৰ কুকাৰৰ ওপৰফালে কাঁচৰ ডাকনি লগোৱাৰ কাৰণ কি ?

বাক্স আকৃতিৰ সৌৰকুকাৰেৰ উপৰদিকে কাচেৰ ডাকনা লাগানোৰ কাৰণ

- (1) Allows one to see the food being cooked / খাদ্য পাক হৈছেনে নাই চাবৰ বাবে / খাওয়া রান্না হল কি না, তা দেখাৰ জন্য
- (2) Allows more sunlight into the box / বাকচত বেছি পোহৰ আপতিত হ'বৰ বাবে / বাক্সে বেশী আলো আপতিত হওয়ার জন্য
- (3) Prevents dust from entering the box / ধূলি সোমোৱাত বাধা দিবলৈ / ধূলি প্ৰবেশ করতে বাধা দেওয়ার জন্য
- (4) Reduces heat loss by radiation / বিকিরণৰ দ্বাৰা যাতে তাপ হ্রাস নহয় / বিকিরণের দ্বারা যাতে তাপ হ্রাস হয় না

58. A pendulum vibrates with a period of 1 second. The sound produced by it is

এটা দোলকৰ পৰ্যায় কাল 1 ছেকেণ্ড হ'লে দোলকটোৱে উৎপন্ন কৰা শব্দটো হ'ব

একটি দোলকের পর্যায় কাল 1 সেকেণ্ড হলে দোলকসৃষ্ট শব্দটি হবে

- (1) audible / শ্ৰাব্য
- (2) infrasonic / অৱশব্দ / অবশব্দ
- (3) ultrasonic / অতিশব্দ
- (4) None of these / এটাও নহয় / একটিও নয়

59. Amit brought mirror 'X' to obtain enlarged, virtual image. Identify Mirror 'X'.

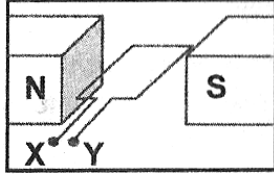
অমিতে বিবৰ্ধিত, অসৎ প্ৰতিবিম্ব পাবৰ বাবে X দাপোণখন ব্যৱহাৰ কৰিলে। দাপোণ X ক চিনাক্ত কৰা।

অমিত বিবৰ্ধিত, অসৎ প্ৰতিবিম্ব পাওয়ার জন্য X দৰ্পণটি কিনে। দৰ্পণ X কে চিহ্নিত কর।

- (1) convex mirror / উত্তল দাপোণ / উত্তল দৰ্পণ
- (2) concave mirror / অৱতল দাপোণ / অবতল দৰ্পণ
- (3) plane mirrors / সমতল দাপোণ / সমতল দৰ্পণ
- (4) Both 1 and 3 / 1 আৰু 3 উভয় / 1 ও 2 উভয়েই

60. The figure shows the coil of an AC motor.

চিত্ৰত বৈদ্যুতিক মটৰৰ কুণ্ডলী এটা দেখুওৱা হৈছে / চিত্ৰে একটি বৈদ্যুতিক মটৰ কুণ্ডলী দেখানো হল :-



What is connected to the ends X and Y of the coil ?

কুণ্ডলীটোৰ X আৰু Y মূৰত কি সংযোগ কৰা হৈছে ? / কুণ্ডলীটিৰ X ও Y মাথায় কি সংযোগ কৰা হয়েছে ?

- (1) Commutator / কমুটেটৰ / কমিউটেটৰ
- (2) Hair spring / হেয়াৰ স্প্ৰিং / হেয়াৰ স্প্ৰিং
- (3) Soft iron core / চফট আইৰণ ক'ৰ / সফট আয়ৰণ ক'ৰ
- (4) Split-ring / স্প্লিট ৰিং / স্প্লিট ৰিং

61. Chemical formula of Aluminium Sulphate is - / এলুমিনিয়াম ছালফেটৰ সংকেত হ'ল- / এলুমিনিয়াম সালফেটৰ সংকেত হল-

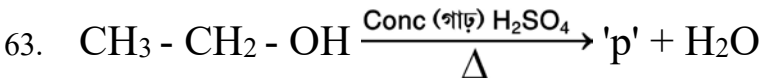
- (1) Al_2SO_4
- (2) $Al_3(SO_4)_2$
- (3) $AlSO_4$
- (4) $Al_2(SO_4)_3$

62. Identify the correct ratio of the hydrogen atoms present in propane and propyne.

প্ৰপেন আৰু প্ৰপাইনত থকা হাইড্ৰ'জেনৰ প্ৰকৃত অনুপাতটো নিৰ্ণয় কৰা।

প্ৰপেন এবং প্ৰপাইনে থকা হাইড্ৰজেনের প্রকৃত অনুপাতটি নির্ণয় কর।

- (1) 1 : 2
- (2) 2 : 1
- (3) 3 : 2
- (4) 2 : 3



What is 'p' ? / 'p' টো কি ? / 'p' টি কি ?

- (1) $CH_3 - CH_3$
- (2) $CH_2 = CH_2$
- (3) $CH \equiv CH$
- (4) $CH_3 - CH_2 = CH_2$

64. Which of the following has the highest calorific value ?
তলৰ কোনটোৰ কেলৰিমান আটাইতকৈ বেছি ? / নীচের কোনটির কেলরিমান সবচাইতে বেশী ?
- (1) Petrol / পেট্র'ল (2) Natural gas / প্রাকৃতিক গেছ/ গ্যাস
(3) Ethanol / ইথানল (4) Hydrogen / হাইড্র'জেন
65. Carbon Monoxide is a pollutant because it
কাৰ্বন মনঅক্সাইড এবিধ প্ৰদূষক, কাৰণ ই / কাৰ্বন মনঅক্সাইড একপ্ৰকাৰ প্ৰদূষক, কাৰণ ইহা
- (1) combines with oxygen / অক্সিজেনৰ লগত সংযোজিত হয় / অক্সিজেনেৰ সৈতে সংযোজিত হয়
(2) combines with haemoglobin / হিম'গ্লবিনৰ লগত সংযোজিত হয় / হিমগ্লোবিনেৰ সৈতে সংযোজিত হয়
(3) inactivates nerves / স্নায়ুক অকামিলা কৰে / স্নায়ুকে নিষ্ক্ৰিয় কৰে
(4) None of these / একটাও নহয় / একটিও নয়
66. Which of the statements given below for the reaction is correct ?
তলত দিয়া বিক্ৰিয়াৰ ক্ষেত্ৰত তলৰ কোনটো উক্তি সত্য ? / নীচে দেওয়া বিক্ৰিয়াৰ ক্ষেত্ৰে কোন উক্তিটি সত্য ?
- $$ZnO + CO \longrightarrow Zn + CO_2$$
- (1) ZnO is being oxidised (2) CO is being reduced
 ZnO জাৰিত হৈছে / ZnO জাৰিত হইয়াছে CO বিজাৰিত হৈছে / CO বিজাৰিত হইয়াছে
(3) CO_2 is being oxidised (4) ZnO is being reduced
 CO_2 জাৰিত হৈছে / CO_2 জাৰিত হইয়াছে ZnO বিজাৰিত হৈছে / ZnO বিজাৰিত হইয়াছে
67. The longest period in periodic table is
পৰ্য্যাবৃত্ত তালিকাৰ আটাইতকৈ ডাঙৰ পৰ্য্যায়টো / পৰ্য্যাবৃত্ত তালিকাৰ সবচাইতে বড় পর্যায়টি
- (1) 1 (2) 5 (3) 7 (4) 6
68. Which of the following is a redox reaction?
তলৰ কোনটো বেডক্স বিক্ৰিয়া ? / নীচের কোনটি রেডক্স প্রক্রিয়া ?
- (1) $CaCO_3 \rightarrow CaO + CO_2$ (2) $H_2 + CuO \rightarrow Cu + H_2O$
(3) $CaO + 2HCl \rightarrow CaCl_2 + H_2O$ (4) $NaOH + HCl \rightarrow NaCl + H_2O$
69. Name an alloy that is used in the manufacture of pressure cookers.
প্ৰেচাৰ কুকাৰ বনাওতে ব্যৱহাৰ কৰা সংকৰ ধাতুটোৰ নাম লিখা / প্ৰেসাৰ কুকাৰ বানাতে ব্যৱহাৰ কৰা সংকৰ ধাতুটি হল..... ।
- (1) Magnalium / মেগনেলিয়াম (2) Dur alumin / ডুৰ এলুমিন / ডুৰ এলুমিন
(3) Alnico / আলনিকো (4) Nikel Steel / নিকেল ষ্টীল
70. The enzyme which converts glucose to ethyl alcohol is.....
শৰ্কৰাক ইথাইল এলকহলে পৰিবৰ্তন কৰা এনজাইমবিধ হৈছে..... ।
শৰ্কৰাকে ইথাইল এলকহলে পৰিবৰ্তন কৰা এনজাইমটি হল..... ।
- (1) zymase / জাইমেজ (2) invertase / ইনভাৰটেজ / ইনভাৰটেজ
(3) maltase / মলটেজ (4) diastase / ডায়েছটেজ / ডায়েসটেজ
71. Which of the following ores can be concentrated by the magnetic separation?
তলৰ কোনটো আকৰৰ গাটীকৰণ চুম্বকীয় পৃথকীকৰণৰ দ্বাৰা কৰা হয় ?
নীচের কোনটি আকরের গাটীকরণ চুম্বকীয় পৃথকীকরণের দ্বারা করা হয় ?
- (1) Tin stone / টিনষ্টন (2) Calamine / কালামাইন
(3) Zinc blende / জিংক ব্লেণ্ড (4) All of these / আটাইকেইটা / সবকয়টি

72. The base that does not contain metal is.....
 ধাতু নথকা ক্ষাৰ বিধ হৈছে.....। / ধাতু নাথকা ক্ষাৰ হল.....।
 (1) ammonium hydroxide / এমনিয়াম হাইড্রক্সাইড (2) caustic soda / কষ্টিক চ'ডা / সোডা
 (3) caustic potash / কষ্টিক পটাছ (4) dolomite / ডল'মাইট
73. Complete the following equation
 তলত দিয়া সমীকৰণটো সম্পূৰ্ণ কৰা / নীচে দেওয়া সমীকরণটি সম্পূর্ণ কর।
 $2Cu_2FeS_2 + O_2 \longrightarrow Cu_2S + \dots\dots\dots + SO_2$
 (1) Cu_2O (2) FeO (3) $2FeS$ (4) Fe_2O_3
74. Which of the following metal does not react with either cold or hot water?
 তলৰ কোনটো ধাতুৰে ঠাণ্ডা অথবা গৰম পানীৰ লগত বিক্ৰিয়া নকৰে?
 নীচৰ কোনটি ধাতু ঠাণ্ডা অথবা গৰম জলৰ সৈতে বিক্ৰিয়া কৰে না?
 (1) Mg (2) Ca (3) Na (4) Fe
75. For reaction $N_2(g) + 3H_2(g) \longrightarrow 2NH_3(g)$, 6 moles of H_2 is taken with excess of N_2 gas. Mass of ammonia gas produced is –
 N_2 (গেছ) + $3H_2 \longrightarrow 2NH_3$ (গেছ), এই বিক্ৰিয়াত 6 মৌল H_2 ৰ লগত মাত্ৰাধিক N_2 গেছ ললে উৎপন্ন হোৱা এম'নিয়া গেছৰ ভৰ হ'ব —
 N_2 (গ্যাস) + $3H_2 \longrightarrow 2NH_3$ (গ্যাস), এই বিক্ৰিয়াটিতে 6 মৌল H_2 ৰ সৈতে মাত্ৰাধিক N_2 গ্যাস যোগ কৰিলে উৎপন্ন হওয়া এম'নিয়া গ্যাসৰ ভৰ হ'ব —
 (1) 51 g / 51 গ্ৰাঃ (2) 34 g / 34 গ্ৰাঃ (3) 17 g / 17 গ্ৰাঃ (4) 68 g / 68 গ্ৰাঃ
76. Galvanization is a method of protecting iron from rusting by coating it with a thin layer of
 দস্তালেপন হৈছে এটা পদ্ধতি, যাৰ দ্বাৰা লো'ক মামৰে ধৰাৰ পৰা ৰক্ষা কৰিবলৈ ইয়াৰ ওপৰত _____ ৰ পাতল প্ৰলেপ দিয়া হয়।
 দস্তালেপন হল একটি পদ্ধতি, যেখানে মরিচা পড়া থেকে ৰক্ষা কৰাৰ জন্য লোহাৰ উপৰ _____ এৰ পাতলা প্ৰলেপ দেওয়া হয়।
 (1) Gallium / গেলিয়াম / গেলিয়াম (2) Aluminum / এলুমিনিয়াম
 (3) Zinc / জিংক (4) Silver / ৰূপ / ৰূপ
77. Elements with valency 1 will be –
 একক যোজ্যতা থকা মৌল সমূহ _____ হয়।
 একক যোজ্যতা থকা মৌল সমূহ _____ হয়।
 (1) Always metal (2) Either metal or metalloid
 সদায় ধাতু / সৰ্বদা ধাতু (3) Always metalloid (4) May be metal or non-metal
 সদায় ধাতুকল্প / সৰ্বদা ধাতুকল্প (5) ধাতু অথবা ধাতুকল্প / ধাতু অথবা ধাতুকল্প
 (6) May be metal or non-metal (7) ধাতু অথবা অধাতু / ধাতু অথবা অধাতু
78. In the reaction $H_2 + Cl_2 \longrightarrow 2HCl$ / $H_2 + Cl_2 \longrightarrow 2HCl$ বিক্ৰিয়াটোত / $H_2 + Cl_2 \longrightarrow 2HCl$ বিক্ৰিয়াটিতে
 (1) Hydrogen undergoes oxidation (2) Chlorine undergoes oxidation
 হাইড্ৰজেনৰ জাৰণ হয় / হাইড্ৰজেনৰ জাৰণ হয় (3) ক্লৰিনৰ জাৰণ হয় / ক্লৰিনৰ জাৰণ হয়
 (3) Hydrogen act as oxidising agent (4) Chlorine act as reducing agent
 হাইড্ৰজেন জাৰক হিচাপে কাম কৰে / (5) ক্লৰিন বিজাৰক হিচাপে কাম কৰে
 হাইড্ৰজেন জাৰক হিসাবে কাজ কৰে (6) ক্লৰিন বিজাৰক হিসাবে কাজ কৰে



79. Which of the given elements A, B, C, D and E with atomic number 2, 3, 7, 10 and 30 respectively belongs to the same period ?

A, B, C, D আৰু E মৌল কেইটাৰ পৰমাণু ক্ৰমাংক ক্ৰমে 2, 3, 7, 10 আৰু 30 হ'লে কোনকেইটা মৌল একেটা পৰ্যায়ৰ অন্তৰ্ভুক্ত হ'ব ?

A, B, C, D এবং E মৌল সমূহৰ পৰমাণু ক্ৰমাংক ক্ৰমে 2, 3, 7, 10 এবং 30 হলে কোনগুলি মৌল একেটা পৰ্যায়ৰ অন্তৰ্ভুক্ত হবে ?

- (1) A, B, C (2) A, D, E (3) B, D, E (4) B, C, D

80. Which of the following is a double displacement reaction –

তলৰ কোনটো দ্বিপ্রতিস্থাপন বিক্রিয়া ?

নীচের কোনটি দ্বিপ্রতিস্থাপন বিক্রিয়া ?

- (1) $Pb + CuCl_2 \rightarrow PbCl_2 + Cu$ (2) $C + O_2 \rightarrow CO_2$
(3) $CH_4 + O_2 \rightarrow CO_2 + 2H_2O$ (4) $Na_2SO_4 + BaCl_2 \rightarrow 2NaCl + BaSO_4$

81. Which one of the following is not used to measure quality of water?

তলৰ কোনটো পানীৰ গুণাগুণ নিৰূপনৰ বাবে ব্যৱহাৰ নহয় ?

নীচের কোনটি জলের গুণাগুণ নিৰূপনের জন্য ব্যবহার করা হয় না ?

- (1) Coliform count / কলিফৰ্ম গণনা / কলিফৰ্ম গণনা
(2) N_2 concentration / নাইট্ৰজেনৰ গাঢ়তা / নাইট্ৰজেনৰ গাঢ়তা
(3) BOD (4) pH

82. The function of haemoglobin is to carry

হিম'গ্লবিনৰ কাম হৈছেকঢ়িয়াই নিয়া। / হিম'গ্লবিনৰ কাজ হলবহন কৰা।

- (1) O_2 (2) CO_2 (3) Both O_2 & CO_2 (4) CO

83. Cholesterol is present in/ত কলেষ্ট্ৰ'ল থাকে। /এ কলেষ্ট্ৰ'ল থাকে।

- (1) gastric juice / পাকস্থলী বস / পাকস্থলী বস (2) bile-pancreatic juice / পিত্তবস-অগ্নাশয় বস / পিত্তবস-অগ্নাশয় বস
(3) bile / পিত্তবস / পিত্তবস (4) Pancreatic juice / অগ্নাশয় বস / অগ্নাশয় বস

84. Which of the following statements is correct ?

তলৰ কোনটো উক্তি শুদ্ধ ? / নীচের কোন উক্তিটি শুদ্ধ ?

(1) Plants carry on photosynthesis during the day and respiration all the time

উদ্ভিদত দিনৰ ভাগত সালোক সংশ্লেষণ আৰু সকলো সময়ত শ্বসন সংগঠিত হয়।

উদ্ভিদ দিনেৰবেলায় সালোক সংশ্লেষণ এবং সকল সময়ে শ্বসন সম্পন্ন করে।

(2) Plants carry on photosynthesis during night

উদ্ভিদ সালোক সংশ্লেষণ ৰাতিৰ ভাগত সম্পন্ন হয় / উদ্ভিদ ৰাত্ৰে সালোক সংশ্লেষণ সম্পন্ন করে।

(3) Plants carry on photosynthesis all the time

উদ্ভিদ সালোক সংশ্লেষণ সকলো সময়ত হয় / উদ্ভিদ সালোক সংশ্লেষণ সকল সময়ে করে।

(4) None of these / এটাও নহয় / একটিও নয়

85. Which of the following is a sexually transmitted disease ?

তলৰ কোনটো অসংযত যৌন আচৰণৰ ফলত সংক্ৰমিত হোৱা ৰোগ ?

নীচের কোনটি অসংযত যৌন আচরণের ফলে সংক্ৰমিত হওয়া ৰোগ ?

- (1) AIDS / এইড্ছ / এইড্ছ (2) Gonorrhoea / গণ'ৰীয়া / গণ'ৰীয়া
(3) Syphilis / ছিফিলিছ / সিফিলিস (4) All of these / আটাইকেইটা / সবকয়টি

86. Two tall plants with heterozygous alleles as shown below are crossed.

বিষমযুক্তক এলিল থকা দুটা ওখ গছৰ সংকৰণতলত দেখুওৱা হৈছে :

বিষমযুক্তক এলিল থকা দুটা লম্বা গাছৰ সংকৰণ নীচে দেখানো হল :

$Tt \times Tt$ (T = Tall / ওখ / লম্বা, t = Dwarf / চাপৰ / ছোট)

Predict the phenotypic ratio of the F1 generation from the following :

তলত দিয়াবোৰৰ পৰা প্ৰথম অপত্যজনুত ব্যক্তৰূপ অনুপাতটো নিৰ্ণয় কৰা :

নীচে দেওয়াগুলিৰ থেকে প্ৰথম অপত্যজনুত ব্যক্তৰূপ অনুপাতটি নিৰ্ণয় কৰ :

(1) 3 : 1

(2) 2 : 2

(3) 1 : 3

(4) 4 : 0

87. Which of the following is a saprophytic plant ?

তলৰ কোনবিধ মৃতজীৱী উদ্ভিদ ? / নীচৰ কোনটি মৃতজীৱী উদ্ভিদ ?

(1) Nepenthes / কলচী উদ্ভিদ / কলস উদ্ভিদ

(2) Drosera / ব'দ মুকুতা / ৰোদমুক্তা

(3) Neotia / নিঅ'টিয়া / নিওটিয়া

(4) All of these / আটাইকেইটা / সবকয়টি

88. Which of the following is true about the digestion of food in the mouth?

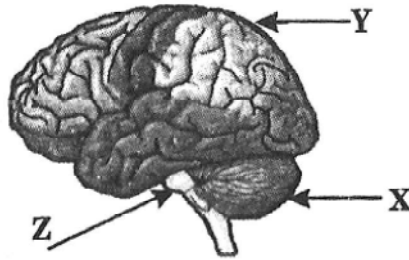
মুখ গহবৰত পাচনৰ ক্ষেত্ৰত তলৰ কোনটো সত্য ? / মুখ গহবৰে খাদ্য পাচনৰ ক্ষেত্ৰে নীচৰ কোনটি সত্য ?

| | Enzyme in the mouth মুখ গহবৰত থকা উৎসেচক মুখ গহবৰে থকা উৎসেচক | Food digested in the mouth মুখ গহবৰত পাচন হোৱা খাদ্য মুখ গহবৰে পাচন হওয়া খাদ্য |
|-----|---|---|
| (1) | Amylase (এমাইলেজ) | Protein (প্ৰটিন) |
| (2) | Protease (প্ৰটিয়েজ) | Protein (প্ৰটিন) |
| (3) | Lipase (লাইপেজ) | Fat (চৰ্বী) |
| (4) | Amylase (এমাইলেজ) | Starch (শ্বেতসাৰ / শ্বেতসার) |

89. The figure given below shows the structure of the human brain :

তলত দিয়া চিত্ৰত মানুহৰ মস্তিষ্কৰ গঠন প্ৰণালী দেখুওৱা হৈছে :

নীচে দেওয়া মানুহৰ মস্তিষ্কৰ গঠন প্ৰণালী দেখানো হয়েছে :



Predict what will happen if part X is injured ?

যদি X অংশটো আঘাত প্ৰাপ্ত হয় তেন্তে কি ঘটিব পাৰে ? / যদি X অংশটি আঘাত প্ৰাপ্ত হয় তবে মানুহটিৰ কি হতে পাৰে ?

(1) Breathing will be affected / উশাহ-নিশাহ প্ৰভাৱিত হব / শ্বাস-প্ৰশ্বাস প্ৰভাৱিত হব

(2) The person will not be able to think rationally

মানুহনে যুক্তিসহ চিন্তা কৰিব নোৱাৰা হ'ব / মানুহটি যুক্তিসহ চিন্তা করতে পারবে না

(3) Coordination and stability of the body will be adversely affected

শৰীৰৰ স্থায়িত্ব আৰু সমন্বয় বেয়া ধৰণে প্ৰভাৱিত হ'ব / শৰীৰেৰ স্থায়িত্ব এবং সমন্ব খাৰাপভাবে প্ৰভাৱিত হবে

(4) The person will not be able to move / মানুহজনে লৰচৰ কৰিব নোৱাৰা হ'ব / মানুহটি চলাফেৰা করতে পারবে না

90. The chief inorganic substance present in urine is _____.

মূত্ৰত থকা প্ৰধান অজৈৱিক পদাৰ্থটো হৈছে _____। / মূত্ৰে থকা প্ৰধান অজৈৱিক পদাৰ্থটি হ'ল _____।

(1) NaCl (2) K (3) Ca (4) Mg

91. Haemoglobin has more affinity towards _____.

হিম'গ্লবিনৰ _____ ৰ প্ৰতি আসক্তি বেছি।

হিমোগ্লবিনেৰ _____ এর প্ৰতি আসক্তি বেশী।

(1) CO (2) CO₂ (3) SO₂ (4) O₃

92. Toxic substances in the diet are detoxicated in the human body by

মানৱ দেহৰ খাদ্যত থকা বিষাক্ত বস্তুবোৰক অবিষাক্ত কৰে।

মানব দেহের খাদ্যে থকা বিষাক্ত বস্তুগুলিকে অবিষাক্ত করে।

(1) liver (2) kidney (3) lungs (4) stomach
যক্ৰ (2) বৃক্ক (3) হাওঁফাওঁয়ে / ফুসফুস (4) পাকস্থলীয়ে

93. Hemophilia, a human disease, is caused by

.....ৰ দ্বাৰা মানুহৰ হিম'ফিলিয়া ৰোগ হয়। / এর দ্বাৰা মানুহের হিমফিলিয়া ৰোগ হয়।

(1) bacterial infection (2) fungal infection (3) mutant gene (4) viral infection
বেক্টেৰিয়া জনিত সংক্ৰমণ ভেঁকুৰজনিত সংক্ৰমণ জিনীয় অনিয়ম ভাইৰাচজনিত সংক্ৰমণ
বেক্টেৰীয়া জনিত সংক্ৰমণ ছত্ৰাকজগিত সংক্ৰমণ জিনীয় অনিয়ম ভাইৰাসজনিত সংক্ৰমণ

94. Which of the following protects the brain from shocks ?

তলৰ কোনটোৱে মস্তিষ্কক আঘাতৰ পৰা ৰক্ষা কৰে ?

নীচের কোনটি মস্তিষ্ককে আঘাত থেকে বাঁচায় ?

(1) Cranium (2) Cerebrospinal fluid
ক্ৰেনিয়াম চেৰিব্ৰ'স্পাইনাল ৰস/ চেৰিব্ৰ'স্পাইনাল ৰস
(3) Duramater (4) Arachnoid membrane
ডুৰ'মেতাৰ/ ডুৰ'মেটাৰ আৰ্কানইড আৱৰণ/ আৰ্কানইড আৱৰণ

95. Which of the following are non-essential parts of flowers ?

তলৰ কোনটো অংশ ফুলৰ বাবে অত্যাৱশ্যকীয় নহয় ?

নীচের কোনটি অংশ ফুলের জন্য অত্যাৱশ্যকীয় নয় ?

(1) Calyx and gynoecium (2) Calyx and Corolla
বৃত্তি আৰু গৰ্ভদণ্ড / বৃত্তি এবং গৰ্ভদণ্ড বৃত্তি আৰু পাহি / বৃত্তি এবং পাপড়ি
(3) Corolla and androecium (4) Androecium and gynoecium
পাহি আৰু পুংদণ্ড / পাপড়ি এবং পুংদণ্ড পুংদণ্ড আৰু গৰ্ভদণ্ড / পুংদণ্ড এবং গৰ্ভদণ্ড

96. Muscle cramps results due to excess accumulation of :

পেশীৰ সংকোচন অত্যাধিক _____ আহৰণৰ বাবে হয় —

পেশীর সংকোচন অত্যাধিক _____ আহরণের ফলে হয় —

(1) Acetyl COA / এচিটাইল COA / এসিটাইল COA (2) Ethanol / ইথানল / ইথানল
(3) Lactic acid / লেকটিক এচিড / লেকটিক এসিড (4) Pyruvate / পাইৰুভেট / পাইৰুভেট



97. Duration of cardiac cycle is

হৃদচক্রৰ সময়সীমা — / হৃদচক্রৰ সময়সীমা —

- (1) 0.8 s (2) 0.08 s (3) 0.2 s (4) 0.008 s

98. True nucleus is absent in

_____ ত প্রকৃত কোষকেন্দ্র নাথাকে / _____ এ প্রকৃত কোষকেন্দ্র থাকে না।

- (1) bacteria / বেণ্টেৰিয়া / বেণ্টেৰীয়া (2) green algae / সেউজীয়া শেলাই / সবুজ শৈবাল
(3) fungi / ভেঁকুৰ / ছত্রাক (4) lichens / লাইকেন / লাইকেন

99. Which is correct ?

কোনটো শুদ্ধ ? / কোনটি শুদ্ধ ?

- (1) Plasma + WBCs = Lymph / প্লাজমা + শ্বেতৰক্তকণিকা = লসিকা / প্লাজমা + শ্বেতৰক্তকণিকা = লসিকা
(2) Plasma + Lymph = WBCs / প্লাজমা + লসিকা = শ্বেতৰক্তকণিকা / প্লাজমা + লসিকা = শ্বেতৰক্তকণিকা
(3) RBC + Lymph = Blood / লোহিত ৰক্তকণিকা + লসিকা = ৰক্ত / লোহিত ৰক্তকণিকা + লসিকা = ৰক্ত
(4) Serum + Lymph = Blood / ছিৰাম + লসিকা = ৰক্ত / সিরাম + লসিকা = ৰক্ত

100. The mineral elements in chlorophyll and haemoglobin is respectively:

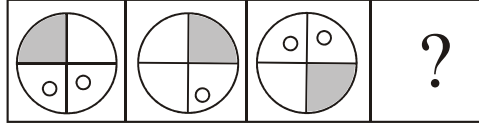
ক্লৰফিল আৰু হিমগ্লবিনত থকা খনিজ ধাতুবোৰ হৈছে যথাক্রমে :-

ক্লৰফিল এবং হিমগ্লবিনে থকা খনিজ ধাতুসমূহ যথাক্রমে :-

- (1) Ca and Mg (2) Co and Fe (3) Mg and Fe (4) Cd and Fe

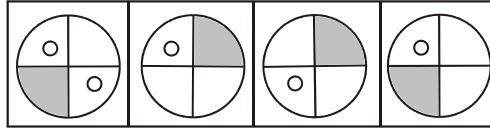
REASONING & GK / বিজনিং & সাধাৰণ জ্ঞান / रिजनिं & साधारण ज्ञान

101.



Which of the following will come at the place of the question mark ?

তলৰ কোনটো (চিত্র) প্রশ্নবোধক চিনৰ ঠাইত বহিব ? / প্রশ্নবোধক চিহ্নের স্থানে নিম্নের চিত্র থেকে সঠিক উত্তর বসায়।



- (1) (2) (3) (4)

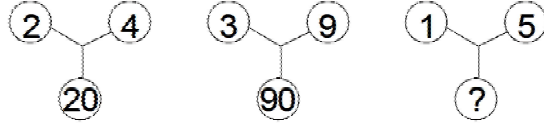
102. I start from my home and go 2 km straight. Then, I turn towards my right and go 1 km. I turn again towards my right and go 1 km again. If I am North–West from my house, then in which direction was I going in the beginning?

মই মোৰ ঘৰৰ পৰা যাত্ৰা আৰম্ভ কৰি পোনে-পোনে 2 কিঃমিঃ অতিক্রম কৰিলো। তাৰ পাছত সোফালে ঘূৰি 1 কিঃমিঃ গলো। আকৌ সোফালে ঘূৰি 1 কিঃমিঃ গলো। যদি মই মোৰ ঘৰৰ পৰা উত্তৰ-পশ্চিম দিশত থাকো, তেন্তে মই প্রথমে কোন দিশত যাত্ৰা আৰম্ভ কৰিছিলো ?

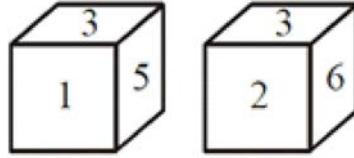
আমি আমার ঘর থেকে যাত্রা আরম্ভ করে সোজা 2 কিঃমিঃ অতিক্রম করলাম। তারপর ডানদিকে ঘুরে 1 কিঃমিঃ অতিক্রম করলাম। আবার ডানদিকে ঘুরে 1 কিঃমিঃ অতিক্রম করলাম। যদি বর্তমানে আমার অবস্থান আমার ঘর থেকে উত্তর-পশ্চিম দিকে হয়, তবে প্রথমে আমি কোন দিকে যাত্রা আরম্ভ করেছিলাম ?

- (1) North / উত্তৰ / উত্তর (2) South / দক্ষিণ
(3) East / পূব / পূর্ব (4) West / পশ্চিম

103. Find the odd man out... অমিলটো বাচি উলিওৱা / অমিলটি বেছে নাও
 (1) Triangle / ত্ৰিভুজ (2) Quadrilateral / চতুৰ্ভুজ (3) Square / বৰ্গ (4) West / চাপ
104. If NUMERICAL is written as MVLFQJBBK, then how would ASTROLOGY be written in this code?
 যদি NUMERICAL শব্দটো MVLFQJBBK বুলি লিখা হয়, তেন্তে ASTROLOGY শব্দটো কি বুলি লিখা হ'ব ?
 যদি NUMERICAL শব্দটি MVLFQJBBK বলে লেখা হয়, তবে ASTROLOGY শব্দটি কি বলে লেখা হবে ?
 (1) BRSTMNNHX (2) ZTSSNMNHX (3) ZTUSPMPEZ (4) BRWSSNKNHX
105. Which number will replace the question mark?
 প্রশ্নবোধক চিনৰ ঠাইত বহিবলগা সংখ্যাটো কি ? / প্রশ্নবোধক চিহ্নৰ স্থানে কোনটি সংখ্যা বসিবে ?



- (1) 75 (2) 26 (3) 25 (4) 20
106. If Atul finds that he is twelfth from the right in a line of boys and fourth from the left, how many boys should be added to the line such that there are 28 boys in the line?
 কেৱল ল'ৰা থকা এটা শাৰীত অতুল যদি সোফালৰ পৰা দ্বাদশ আৰু বাওঁ ফালৰ পৰা চতুৰ্থ স্থানত থাকে তেন্তে শাৰীটোত আৰু কিমান সংখ্যক ল'ৰা বহালে মুঠ ল'ৰাৰ সংখ্যা 28 হ'ব ?
 একটি ছেলেদের সারিতে যদি অতুল ডানদিক থেকে দ্বাদশ এবং বামদিক থেকে চতুৰ্থ স্থানে থাকে তবে সারিটিতে আরো কতজন ছেলে বসালে সারিটিতে মুঠ ছেলের সংখ্যা 28 হ'বে ?
 (1) 12 (2) 13 (3) 14 (4) 20
107. Two positions of a dice are shown. Which number will appear on the face opposite to 5?
 এটা ঘনকৰ দুটা অৱস্থান দেখুওৱা হৈছে। 5 ৰ বিপৰীত স্থানত কোনটো সংখ্যা দেখা যাব ?
 একটি ঘনকের দুটি অবস্থান দেখানো হয়েছে। 5 এর বিপৰীত স্থানে কোনটি সংখ্যা দেখা যাবে ?



- (1) 1 (2) 2 (3) 4 (4) 6
108. If P is the brother of the son of Q's Son, how is P related to Q ?
 Q ৰ পুতেকৰ পুতেক যদি P ৰ ককায়েক হয়, তেন্তে P ৰ Q ৰ সৈতে সম্পৰ্কটো কি ?
 P যদি Q ৰ পুত্ৰৰ পুত্ৰৰ দাদা হয়, তবে Q ৰ সৈতে P ৰ সম্পৰ্ক কি ?
 (1) Son / পুতেক / পুত্ৰ (2) Brother / ককায়েক / দাদা
 (3) Cousin / খুড়াৰ ভাই / খুড়াৰ ভাই (4) Grandson / নাতি / নাতি
109. In a row at a bus stop, A is 7th from the left and B is 9th from the right. They both interchange their positions. Now A becomes 11th from the left. How many people are there in the row?
 বাছ আস্থানত এটা শাৰীত, A যদি বাওঁ ফালৰ পৰা সপ্তম স্থানত আৰু B যদি সোফালৰ পৰা নৱম স্থানত থাকে আৰু দুয়োৰে মাজত স্থানৰ পৰিৱৰ্তন কৰে। এতিয়া A বাওঁফালৰ পৰা একাদশ স্থানত থাকে তেন্তে শাৰীটোত কিমান মানুহ আছে ?

বাছ আস্থানের একটা সারিতে যদি A বামদিকথেকে সপ্তম স্থানে এবং B ডানদিকথেকে নবম স্থানে আছে। দুইজনের মধ্যে স্থান বিনিময় করার পর A বামদিকথেকে একাদশ স্থানে থাকে, তবে সারিটিতে মুঠ কতজন লোক আছে?

- (1) 18 (2) 20 (3) 19 (4) 21

110. A watch which gains 5 seconds in 3 minutes was set right at 7 a.m. In the afternoon of the same day, when the watch indicated quarter past 4 o'clock, the true time is

এটা ঘড়ী 3 মিনিটত 5 ছেকেণ্ড আগুৱাই যায়। যদি ঘড়ীটো পুৱা 7 বজাত ঠিক কৰা হয়, তেন্তে আবেলি 4 বাজি 15 মিনিটত ঘড়ীটোৰ সঠিক সময় কিমান হ'ব ?

3 মিনিটে 5 ছেকেণ্ড এগিয়ে চলা একটি ঘড়ীকে সকাল 7 টায় ঠিক করে দেওয়া হল। একইদিনে অপরাহ্নে যখন ঘড়ীটি সওয়া 4 টা দেখাবে, সঠিক সময় হবে

- (1) $59\frac{7}{2}$ min. past 3 (2) 4 p.m. (3) $58\frac{7}{11}$ min. past 3 (4) $2\frac{3}{11}$ min. past 4

111. I lost Rs. 68 in two races. My loss in the second race is Rs. 6 more than the first race. My friend lost Rs. 4 more than me in the second race. What is the amount lost by my friend in the second race?

দুটা দৌৰ প্ৰতিযোগীতাত মোৰ মুঠ 68 টকা লোকচান হয়। দ্বিতীয়টো প্ৰতিযোগীতাত প্ৰথম প্ৰতিযোগীতাতকৈ মোৰ 6 টকা বেছি লোকচান হয়। দ্বিতীয় প্ৰতিযোগীতাত মোৰ বন্ধুৰ মোতকৈ 4 টকা বেছি লোকচান হয়। দ্বিতীয় প্ৰতিযোগীতাত মোৰ বন্ধুৰ লোকচানৰ পৰিমাণ কিমান আছিল ?

দুটি দৌড় প্রতিযোগীতায় আমার মোট 68 টাকা লোকসান হয়। দ্বিতীয় প্রতিযোগীতায় প্ৰথম প্ৰতিযোগীতা থেকে আমার 6 টাকা বেশী লোকসান হয়। দ্বিতীয় প্রতিযোগীতায় আমার বন্ধুর লোকসান হয় আমার থেকে 4 টাকা বেশী। দ্বিতীয় প্রতিযোগীতায় আমার বন্ধুর কত টাকা লোকসান হয় ?

- (1) 40 (2) 39 (3) 41 (4) 45

112. 39 persons can repair a road in 12 days, working 5 hours a day. In how many days will 30 persons, working 6 hours a day, complete the work?

39 জন মানুহে দৈনিক 5 ঘণ্টাকৈ কাম কৰি 12 দিনত এটি পথ মেৰামতি কৰে। যদি 30 জন মানুহে দৈনিক 6 ঘণ্টাকৈ কাম কৰে, তেন্তে কিমান দিনত কামটো সম্পূৰ্ণ কৰিব ?

39 জন লোক দৈনিক 5 ঘণ্টা কাজ করে 12 দিনে একটি পথ মেৰামত করে। যদি 30 জন লোক দৈনিক 6 ঘণ্টা করে কাজ করে, তবে কত দিনে কাজটি সম্পূৰ্ণ হবে ?

- (1) 10 (2) 13 (3) 14 (4) 15

113. A, B, C and D play a game of cards. A says to B, "If I give you 8 cards, you will have as many as C has and I shall have 3 less than what C has. Also, if I take 6 cards from C, I shall have twice as many as D has." If B and D together have 50 cards, how many cards has A got ?

A, B, C আৰু D য়ে তাছ পাত খেলি থাকোতে A য়ে B ক ক'লে “যদি মই তোমাক 8 খন কাৰ্ড দি দিওঁ তেন্তে তোমাৰ কাৰ্ডৰ সংখ্যা C ৰ সমান আৰু মোৰ কাৰ্ডৰ সংখ্যা C তকৈ 3 খন কম হ'ব।” আকৌ মই যদি C ৰ পৰা 6 খন কাৰ্ড লওঁ তেন্তে মোৰ কাৰ্ডৰ সংখ্যা D ৰ দুগুণ হ'ব।” যদি B আৰু D ৰ মুঠ কাৰ্ডৰ সংখ্যা 50 হয়, তেন্তে A ৰ কাৰ্ডৰ সংখ্যা কিমান ?

A, B, C এবং D তাস খেলে থাকার সময় A বলে B কে, “যদি আমি তোমাকে 8 টি কাৰ্ড দেই, তবে তোমার কাৰ্ডের সংখ্যা C এর সমান এবং আমার কাৰ্ডের সংখ্যা C থেকে 3 টি কম হবে। আবার আমি যদি C থেকে 6 টি কাৰ্ড নেই, তবে আমার কাৰ্ডের সংখ্যা D এর দুগুণ হবে।” যদি B ও D এর মোটকাৰ্ডের সংখ্যা 50 হয়, তবে A এর কাৰ্ডের সংখ্যা কত হবে ?

- (1) 40 (2) 37 (3) 27 (4) 23

114. The traffic light at three different roads change after every 48 sec., 72 sec. and 108 second respectively. If they all change simultaneously at 8:20:00 hours, when will they change again simultaneously ?

ৰাস্তাত থকা ট্ৰাফিক লাইট যদি প্ৰতি 48 চেকেণ্ড, 72 চেকেণ্ড আৰু 108 চেকেণ্ড পাছে-পাছে জলি উঠে। যদি আটাইকেইটা একেলগে 8:20:00 বজাত জলি উঠে তেন্তে কেতিয়া বাহু কেইটা আকৌ একেলগে জলি উঠিব ?

তিনিটি আলাদা আলাদা ৰাস্তায় থকা ট্ৰাফিক লাইট প্ৰতি 48 সেকেণ্ড, 72 সেকেণ্ড এবং 108 সেকেণ্ড পর পর জলে উঠে। যদি সবগুলি একসাথে 8:20:00 এ জলে উঠে তবে কখন সবগুলি আবার একসাথে জলে উঠবে ?

- (1) 12:8:27 (2) 8:27:12 (3) 27:8:12 (4) None of these

115. Two bus tickets from city A to B and three tickets from city A to C cost Rs. 77 but three tickets from city A to B and two tickets from city A to C cost Rs. 73. What are the fares for cities B and C from A

A পৰা B চহৰলৈ 2 খন আৰু A পৰা C চহৰলৈ 3 খন বাছ টিকটৰ মূল্য 77 টকা কিন্তু A পৰা B চহৰলৈ 3 খন আৰু A পৰা C চহৰলৈ 2 খন বাছ টিকটৰ মূল্য 73 টকা হলে A চহৰৰ পৰা B আৰু C চহৰলৈ বাছ টিকটৰ মূল্য কিমান ?

A থেকে B শহরের জন্যে 2 টি টিকেট এবং A থেকে C শহরের জন্যে 3 টি টিকেটের দাম 77 টাকা, কিন্তু A থেকে B শহরের জন্যে 3 টি এবং A থেকে C শহরের 2 টিকেটের দাম 73 টাকা হলে A শহর থেকে B এবং C শহরের টিকেট মূল্য কত ?

- (1) Rs. 4, Rs. 23 (2) Rs. 13, Rs. 17 (3) Rs. 15, Rs. 14 (4) Rs. 17, Rs. 13

116. Rubber is related to Tree in the same way as Silk is related to _____

বৰৰ সম্পৰ্ক যদি গছৰ লগত হয় তেন্তে সেই মুগাৰ সম্পৰ্ক লগত হ'ব।

গাছৰ সঙ্গে রবারের সম্পৰ্ক হলে সিল্কের সঙ্গে সম্পৰ্কযুক্ত.....

- (1) Cloth (2) Insects (3) Fabric (4) Weave
কাপোৰ / কাপড় পতঙ্গ সুতা বয়ন

117. Find the quadratic equations whose roots are the reciprocals of the roots of $2x^2+5x+3=0$?

দ্বিঘাত সমীকৰণটো বাছি উলিওয়া যাৰ বীজ $2x^2+5x+3=0$ সমীকৰণৰ বীজৰ অনোয়ামক ?

নিচে দেওয়া দ্বিঘাত সমীকৰণটি বের করো যার মূল $2x^2+5x+3=0$ সমীকৰণের মূলের অনোয়ামক ?

- (1) $3x^2+5x+2=0$ (2) $5x^2+3x+2=0$
(3) $3x^2-5x-2=0$ (4) None/এটাও নহয়/একটিও নয়

118. Complete the series / শ্ৰেণীটো সম্পূৰ্ণ কৰা / শ্ৰেণীটি সম্পূৰ্ণ কৰ

2 8 14 20 26 32 38

- (1) 42, 64 (2) 44, 50 (3) 42, 48 (4) 40, 42

119. Autobiography of Dr. A.P.J. Abdul Kalam is titled

ড° এ.পি.জে. আব্দুল কালামৰ আত্মজীৱনীখন হৈছে। / ড° এ.পি.জে. আব্দুল কালামের আত্মজীৱনীটি হল

- (1) The Words (2) Wings of Fire (3) Freedom in Exile (4) The Test of My Life
দি ৱৰ্ড উইংগছ অফ ফায়াৰ ফ্ৰীড'ম ইন এক্সাইল দি টেষ্ট অফ মাই লাইফ
দি ওয়াৰ্ড্‌স উইংস্ অফ ফায়াৰ ফ্ৰীড'ম ইন এক্সাইল দি টেষ্ট অফ মাই লাইফ

120. Mahatma Gandhi first started his Satyagraha in India in :

মহাত্মা গান্ধীয়ে ভাৰতৰ ত প্ৰথমে সত্যগ্ৰহ আৰম্ভ কৰিছিল।

মহাত্মা গান্ধী সত্যগ্ৰহ ভাৰতে প্ৰথম শুরু করেন :

- (1) Ahmedabad / আহমেদাবাদ / আহমেদাবাদে (2) Bardoli / বাৰদোলী / বাৰদোলীতে
(3) Champaran / চাম্পাৰণ / চাম্পাৰাণে (4) Kheda / খেড়া / খেড়াতে

121. Five boys were climbing a hill. J was following H. R was just ahead of G. K was between G & H. They were climbing up in a column. Who was the second ?

পাঁচজন মানুহে একেলগে পাহাৰ বগাই আছিল, য'ত J অনুসৰণ কৰে H ক, G ৰ সন্মুখত R, G আৰু H ৰ মাজত K। যদি তেওঁলোকে এটা শাৰীতে পাহাৰ বগাই আছিল তেন্তে দ্বিতীয় স্থানত কোন আছিল ?

পাঁচজন মানুষ একটি পাহাড়ে উঠছিল। J অনুসরণ করেছিল H কে। G এর সন্মুখে ছিল R। G এবং H এর মাঝখানে ছিল K।

ওরা সবাই একই শারীতে পাহাড়ে উঠছিল। এমতাবস্থায় দ্বিতীয় স্থানে কে ছিল ?

- (1) J (2) H (3) R (4) G

122. If point P is on line segment AB, then which of the following is always true ?

যদি P বিন্দুটো AB রেখাখণ্ডত থাকে, তেন্তে তলৰ কোনটো সদায় সত্য হ'ব ?

যদি P বিন্দুটি AB রেখাখণ্ডে থাকে, তবে নীচের কোনটি সর্বদা সত্য হবে ?

- (1) AP=PB (2) AP>PB (3) PB>AP (4) AB>AP

123. How many $\frac{1}{8}$ are there in $37\frac{1}{2}$? / $37\frac{1}{2}$ ত কিমান সংখ্যক $\frac{1}{8}$ আছে / $37\frac{1}{2}$ তে কয়টি $\frac{1}{8}$ আছে ?

- (1) 300 (2) 400 (3) 500 (4) None of these

এটাও নহয়/একটিও নয়

124. By mistake, instead of dividing Rs. 117 among A, B and C in the ratio $\frac{1}{2} : \frac{1}{3} : \frac{1}{4}$ it was divided in the ratio of 2:3:4. Who gains the most and by how much?

A, B আৰু C ৰ মাজত 117 টকা $\frac{1}{2} : \frac{1}{3} : \frac{1}{4}$ অনুপাতত ভাগ কৰাৰ পৰিবৰ্তে ভুলবশত 2:3:4 অনুপাতত ভাগ কৰা হ'ল। এনেধৰে

ভাগ কৰিলে, কোনে আটাইতকৈ বেছি আৰু কিমান টকা পাব ?

A, B এবং C এর মধ্যে 117 টাকা $\frac{1}{2} : \frac{1}{3} : \frac{1}{4}$ অনুপাতে ভাগ করে দেওয়ার পরিবর্তে ভুলক্রমে 2:3:4 অনুপাতে ভাগ করে দেওয়া হল।

কে সবচেয়ে বেশী এবং কত লাভবান হল ?

- (1) A, Rs. 28 (2) B, Rs. 3 (3) C, Rs. 20 (4) C, Rs. 25

125. In the logo of , we find a dog with its motto 'Faithful Friendly'

..... ৰ প্ৰতীক চিহ্নত আমি এটা কুকুৰৰ ছবি আৰু তাৰ উদ্দেশ্য 'বিশ্বস্ত বন্ধুত্বপূৰ্ণ' দেখিবলৈ পাওঁ।

..... এর প্রতীকী চিহ্নে আমরা একটি কুকুরের ছবি ও তার উদ্দেশ্য 'বিশ্বস্ত বন্ধুত্বপূর্ণ' লেখা দেখতে পাই।

- (1) HDFC Life Insurance / HDFC জীৱন বীমা নিগম / HDFC জীবন বীমা নিগম
(2) The Oriental Insurance Company / দি অৰিয়েন্টেল বীমা কোম্পানী / দি ওরিয়েন্টেল বীমা কোম্পানী
(3) Syndicate Bank / চিণ্ডিকেট বেঙ্ক / সিন্ডিকেট বেঙ্ক
(4) Unit Trust of India / ইউনিট ট্ৰাষ্ট অফ ইণ্ডিয়া / ইউনিট ট্ৰাষ্ট অব ইন্ডিয়া

ENGLISH

A. Read the sentences below to find if there is an error in any part of it. The different parts of the sentences are marked with letters 1, 2, 3 and 4. If there is no error, mark 4.

126. That the Sun rises (1) in the east (2) is a universal truth (3) No error (4)
127. Her hairs are shiny because (1) she uses (2) a good quality shampoo. (3) No error (4)
128. He does nothing (1) but to find faults (2) with others and laugh at them (3) No error (4)
129. In his speech (1) he said almost nothing (2) worth listening to. (3) No error (4)

B. Fill in the blanks with the most suitable choice from the given options.

130. The horse was beaten a whip the rider.
(1) by, by (2) from, by (3) with, by (4) at, by

131. Let us start now,
 (1) should we ? (2) Let not we ? (3) shan't we ? (4) shall we ?
132. A group of scholars arrived.
 (1) has (2) have
 (3) both "has" and "have" can be used (4) None is required.
133. Examine the following two sentences and answer.
 i. I have a red and blue pencil ii. I have a red and a blue pencil.
 (1) both sentences have the same meaning.
 (2) The first sentence means that there are two pencils and the second means that there is one pencil which is partly blue and partly red.
 (3) The first sentence means that there is one pencil which is partly red and partly blue and the second sentence means that there are two pencils-one is red and the other, blue.
 (4) Both the sentences are confusing and incorrect.
134. Pick out the correct sentence.
 (1) This is an 80-year old man. (2) This is a 80-year old man.
 (3) This is 80-year old man. (4) This is 80-year man.
135. If I you , I would punish him.
 (1) were (2) was (3) am (4) had been
136. I wish I his mobile number.
 (1) had (2) have (3) has (4) will have
137. Time and tide for none
 (1) waits (2) wait (3) will wait (4) doesn't wait.
138. A variety of subjects taught in this school.
 (1) is (2) are (3) were (4) have been
139. "Get the box broken". If we change the voice, this sentence will be turned to :
 (1) Get someone to break the box. (2) They have broken the box
 (3) Have the broken box (4) Let's break the box.
140. I wonder if I shall get.....the annual examination.
 (1) Over (2) across (3) along (4) through
- C.** Choose the correct answer from the given options:
141. Last year a lot of women preferred long skirts. But, this year short skirts are in again.
 (1) respect (2) fashion
 (3) popular (4) absence
142. He is not a skilled worker. He doesn't much.
 (1) Gain (2) pay
 (3) afford (4) earn
- D.** Choose the correct meaning from the given options:
143. We do not have 'adequate' information to make a decision. 'Adequate' means
 (1) healthy (2) enough (3) easy (4) correct
144. *Genuine* jewelry is available only in this shop. (Choose the opposite of *Genuine*)
 (1) cheap (2) costly (3) false (4) imitation

E. Pick out the correct meaning of the idiom highlighted in **bold italics** in Q.No. 145 & 146 :

145. Irresponsible political leaders try to **fish in troubled waters**.

- (1) Support the increase in fish price (2) Gain advantage from a difficult situation.
(3) Support fish farming in rivers (4) Indulge in evil conspiracies

146. Our education minister has the **gift of the gab**.

- (1) likes to distribute gifts. (2) expert in solving thorny issues
(3) talent for speaking. (4) supports gifts by government

147. A doctor who has specialised to treat very old patients is a

- (1) pediatrician (2) geriatrician (3) optician (4) orthodontist.

148. Then it started to rain heavily and everyone ran for.....

- (1) sunshine (2) shadow (3) dryness (4) shelter

F. In the following questions (149 & 150) you are required to find the most suitable word given in the options to replace both the words in **bold italics** in the two sentences. Choose the option which can be used in place of the italicized words in both sentences.

149. Sentence I : Iqbal's **intelligent** mind often got him out of tight spots.

Sentence II : The task they did was so different that the difference was **apparent**.

- (1) Intelligible (2) clear (3) sharp (4) transparent

150. Sentence I : The message was written on a **piece** of paper.

Sentence II : Nitin got in to a **fight** with his classmate.

- (1) scrap (2) brush (3) grab (4) wad

SPACE FOR ROUGH WORK

SPACE FOR ROUGH WORK



AJMAL SUPER 40

A TRUSTED PLATFORM FOR NEET & JEE



OUR OUTSTANDING PERFORMERS, WHO GOT ADMITTED IN GOVT. MEDICAL COLLEGES

| | | | | | | | | | | |
|--|--|---|---|--|--|---|--|---|--|--|
| HOJAI MBBS, 1ST YEAR KOLKATA MEDICAL COLLEGE | KARIMGANJ MBBS, 1ST YEAR CAHNATI MEDICAL COLLEGE | DHUBRI MBBS, 1ST YEAR CAHNATI MEDICAL COLLEGE | BARPETA MBBS, 1ST YEAR CAHNATI MEDICAL COLLEGE | HOJAI MBBS, 1ST YEAR CAHNATI MEDICAL COLLEGE | GOWHATI MBBS, 1ST YEAR CAHNATI MEDICAL COLLEGE | GOALPARA MBBS, 1ST YEAR CAHNATI MEDICAL COLLEGE | HALAKANDI MBBS, 1ST YEAR CAHNATI MEDICAL COLLEGE | BARPETA MBBS, 1ST YEAR CAHNATI MEDICAL COLLEGE | DARRANG MBBS, 1ST YEAR CAHNATI MEDICAL COLLEGE | GOWHATI MBBS, 1ST YEAR CAHNATI MEDICAL COLLEGE |
| KARIMGANJ MBBS, 1ST YEAR CAHNATI MEDICAL COLLEGE | MORIGANJ MBBS, 1ST YEAR CAHNATI MEDICAL COLLEGE | DHUBRI MBBS, 1ST YEAR CAHNATI MEDICAL COLLEGE | KARI ANGLONG MBBS, 1ST YEAR CAHNATI MEDICAL COLLEGE | GOALPARA MBBS, 1ST YEAR CAHNATI MEDICAL COLLEGE | DARRANG MBBS, 1ST YEAR ASAM MEDICAL COLLEGE | DIBRUGARH MBBS, 1ST YEAR ASAM MEDICAL COLLEGE | GOALPARA MBBS, 1ST YEAR ASAM MEDICAL COLLEGE | DARRANG MBBS, 1ST YEAR ASAM MEDICAL COLLEGE | DHUBRI MBBS, 1ST YEAR ASAM MEDICAL COLLEGE | BONGAIGANJ MBBS, 1ST YEAR ASAM MEDICAL COLLEGE |
| KARIMGANJ MBBS, 1ST YEAR ASAM MEDICAL COLLEGE | DHUBRI MBBS, 1ST YEAR ASAM MEDICAL COLLEGE | NAGAN MBBS, 1ST YEAR ASAM MEDICAL COLLEGE | BARPETA MBBS, 1ST YEAR ASAM MEDICAL COLLEGE | NAGAN MBBS, 1ST YEAR ASAM MEDICAL COLLEGE | KARI ANGLONG MBBS, 1ST YEAR ASAM MEDICAL COLLEGE | HOJAI MBBS, 1ST YEAR ASAM MEDICAL COLLEGE | MORIGANJ MBBS, 1ST YEAR ASAM MEDICAL COLLEGE | DHUBRI MBBS, 1ST YEAR ASAM MEDICAL COLLEGE | KARIMGANJ MBBS, 1ST YEAR BELCHAR MEDICAL COLLEGE | SILCHAR MBBS, 1ST YEAR BELCHAR MEDICAL COLLEGE |
| KARIMGANJ MBBS, 1ST YEAR BELCHAR MEDICAL COLLEGE | SILCHAR MBBS, 1ST YEAR BELCHAR MEDICAL COLLEGE | HALAKANDI MBBS, 1ST YEAR BELCHAR MEDICAL COLLEGE | SILCHAR MBBS, 1ST YEAR BELCHAR MEDICAL COLLEGE | SILCHAR MBBS, 1ST YEAR BELCHAR MEDICAL COLLEGE | SILCHAR MBBS, 1ST YEAR BELCHAR MEDICAL COLLEGE | SILCHAR MBBS, 1ST YEAR BELCHAR MEDICAL COLLEGE | SILCHAR MBBS, 1ST YEAR BELCHAR MEDICAL COLLEGE | SILCHAR MBBS, 1ST YEAR BELCHAR MEDICAL COLLEGE | SILCHAR MBBS, 1ST YEAR BELCHAR MEDICAL COLLEGE | HOJAI MBBS, 1ST YEAR BELCHAR MEDICAL COLLEGE |
| DHEKAJI MBBS, 1ST YEAR BELCHAR MEDICAL COLLEGE | HOJAI MBBS, 1ST YEAR BELCHAR MEDICAL COLLEGE | HALAKANDI MBBS, 1ST YEAR BELCHAR MEDICAL COLLEGE | DHUBRI MBBS, 1ST YEAR BELCHAR MEDICAL COLLEGE | W. GARD HILLS MBBS, 1ST YEAR FAKIRMOON ALI AHMED MEDICAL COLLEGE | HOJAI MBBS, 1ST YEAR FAKIRMOON ALI AHMED MEDICAL COLLEGE | BONGAIGANJ MBBS, 1ST YEAR FAKIRMOON ALI AHMED MEDICAL COLLEGE | KARIMGANJ MBBS, 1ST YEAR FAKIRMOON ALI AHMED MEDICAL COLLEGE | GOALPARA MBBS, 1ST YEAR FAKIRMOON ALI AHMED MEDICAL COLLEGE | HALAKANDI MBBS, 1ST YEAR FAKIRMOON ALI AHMED MEDICAL COLLEGE | HOJAI MBBS, 1ST YEAR FAKIRMOON ALI AHMED MEDICAL COLLEGE |
| KARIMGANJ MBBS, 1ST YEAR FAKIRMOON ALI AHMED MEDICAL COLLEGE | BARPETA MBBS, 1ST YEAR FAKIRMOON ALI AHMED MEDICAL COLLEGE | DHUBRI MBBS, 1ST YEAR FAKIRMOON ALI AHMED MEDICAL COLLEGE | DHUBRI MBBS, 1ST YEAR FAKIRMOON ALI AHMED MEDICAL COLLEGE | DARRANG MBBS, 1ST YEAR TEZPUR MEDICAL COLLEGE | HOJAI MBBS, 1ST YEAR TEZPUR MEDICAL COLLEGE | NAGAN MBBS, 1ST YEAR TEZPUR MEDICAL COLLEGE | NAGAN MBBS, 1ST YEAR TEZPUR MEDICAL COLLEGE | HOJAI MBBS, 1ST YEAR TEZPUR MEDICAL COLLEGE | SILCHAR MBBS, 1ST YEAR TEZPUR MEDICAL COLLEGE | SILCHAR MBBS, 1ST YEAR TEZPUR MEDICAL COLLEGE |
| KARIMGANJ MBBS, 1ST YEAR TEZPUR MEDICAL COLLEGE | HOJAI MBBS, 1ST YEAR TEZPUR MEDICAL COLLEGE | S. S. MANIKCHAR MBBS, 1ST YEAR JORHAT MEDICAL COLLEGE | LAKHIMPUR MBBS, 1ST YEAR JORHAT MEDICAL COLLEGE | HOJAI MBBS, 1ST YEAR JORHAT MEDICAL COLLEGE | S. S. MANIKCHAR MBBS, 1ST YEAR JORHAT MEDICAL COLLEGE | DARRANG MBBS, 1ST YEAR JORHAT MEDICAL COLLEGE | DHUBRI MBBS, 1ST YEAR JORHAT MEDICAL COLLEGE | KARIMGANJ MBBS, 1ST YEAR DIPHU MEDICAL COLLEGE | SILCHAR MBBS, 1ST YEAR DIPHU MEDICAL COLLEGE | HALAKANDI MBBS, 1ST YEAR DIPHU MEDICAL COLLEGE |
| DHUBRI MBBS, 1ST YEAR DIPHU MEDICAL COLLEGE | NAGAN MBBS, 1ST YEAR DIPHU MEDICAL COLLEGE | KARIMGANJ MBBS, 1ST YEAR DIPHU MEDICAL COLLEGE | KARIMGANJ MBBS, 1ST YEAR DIPHU MEDICAL COLLEGE | NAGAN MBBS, 1ST YEAR DIPHU MEDICAL COLLEGE | DARRANG MBBS, 1ST YEAR DIPHU MEDICAL COLLEGE | SIBSAGAR MBBS, 1ST YEAR DIPHU MEDICAL COLLEGE | HOJAI MBBS, 1ST YEAR DIPHU MEDICAL COLLEGE | TINSUKIA MBBS, 1ST YEAR DIPHU MEDICAL COLLEGE | LAKHIMPUR MBBS, 1ST YEAR LAKHIMPUR MEDICAL COLLEGE | BARPETA MBBS, 1ST YEAR LAKHIMPUR MEDICAL COLLEGE |

ADMISSION CUM SCHOLARSHIP TEST - 2022

FOR CLASS XI & CHALLENGERS

3rd PHASE

| | | | | |
|--|--|---|--|---|
| BARPETA MBBS, 1ST YEAR LAKHIMPUR MEDICAL COLLEGE | BARPETA MBBS, 1ST YEAR LAKHIMPUR MEDICAL COLLEGE | MORIGANJ MBBS, 1ST YEAR LAKHIMPUR MEDICAL COLLEGE | NAGAN MBBS, 1ST YEAR LAKHIMPUR MEDICAL COLLEGE | GOALPARA MBBS, 1ST YEAR LAKHIMPUR MEDICAL COLLEGE |
|--|--|---|--|---|

ONLINE REGISTRATION STARTS FROM - 4th APRIL - 2022

And Many More.....

Date of exam & syllabus are updated on our website

For Registration, visit @ www.ajmalsuper40.in

9957979477 | 6000684005 | 7035868755 | 8812051263 | 7253009925